

Smlouva o poskytování dodávek a služeb

Číslo smlouvy: **0010/2023**

čl. 1. Smluvní strany

- 1.1. Objednatel:** **Město Vrchlabí**
zastoupené: Ing. Janem Sobotkou, starostou města
adresa: Zámek č. p. 1, 543 01 Vrchlabí
IČO: 00 278 475
DIČ: CZ00728475
bankovní spojení: Komerční banka
číslo účtu: 107-976260277/0100
- 1.2. Poskytovatel:** **Spolehlivá řešení s.r.o.**
sídlo: Kleny 51, 552 03, Česká Skalice
zastoupený ve věcech smluvních: Bc. Jan Rohan, jednatel
zastoupený ve věcech technických: Bc. Jan Rohan, Jan Vlček
telefon: +420 608 66 77 34. e-mail: vedeni@spolehlihareseni.cz
IČO: 09034277
DIČ: CZ09034277
bankovní spojení: Komerční banka / 0100
číslo účtu: 123-1519270247/0100

uzavírají ve smyslu ustanovení § 1746 odst. 2 zákona č. 89/2012 Sb., občanský zákoník, ve znění pozdějších předpisů (dále jen "občanský zákoník"), tuto smlouvu o poskytování dodávek a služeb (dále jen "smlouva")

čl. 2. Předmět smlouvy a místo plnění

2.1. Smlouva je uzavřena na základě zjednodušeného podlimitního řízení veřejné zakázky realizovaného dle zákona č. 134/2016 Sb., o zadávání veřejných zakázek, ve znění pozdějších předpisů (dále jen "zákon"), s názvem „**Výměna podružných měřidel v bytových jednotkách – vodoměry, indikátory tepla**“ (dále jen "veřejná zakázka").

2.2. Smlouva bude realizována v souladu se zadávacími podmínkami objednatele stanovenými v rámci předmětného zadávacího řízení veřejné zakázky a nabídkou poskytovatele podanou v tomto zadávacím řízení (dále jen „nabídka“).

2.3. Poskytovatel se touto smlouvou zavazuje k provádění a obstarání veškerých dodávek a služeb pro realizaci veřejné zakázky „**Výměna podružných měřidel v bytových jednotkách – vodoměry, indikátory tepla**“. Předmětem smlouvy jsou veškeré dodavatelské a montážní práce nutné k provedení výměny bytových měřidel SV, TUV a indikátorů tepla v objektech města Vrchlabí, a to včetně zřízení hardwarového a softwarového systému pro dálkové odečty. Soupis objektů s počty daných měřidel byl přílohou č. 3 zadávací dokumentace veřejné zakázky a současně je přílohou č. 3 smlouvy.

2.4. Rozsah předmětu plnění smlouvy je vymezen v soupisu dodávek a služeb, který byl poskytovatelem oceněn v rámci zadávacího řízení veřejné zakázky a je přílohou č. 1 smlouvy. Specifikace předmětu plnění smlouvy a podmínky plnění smlouvy jsou dále obsaženy v příloze č. 2 zadávací dokumentace, která je současně přílohou č. 2 smlouvy, přičemž poskytovatel se zavazuje dodržet podmínky plnění uvedené v této specifikaci.

2.5. Předmětem smlouvy je též zhotovení další potřebné dokumentace, provedení veškerých zkoušek, atestů a revizí k prokazování předepsané kvality a parametrů dokončené dodávky (certifikáty použitých výrobků a materiálů, příslušné revize, protokoly o provedení zkoušek, apod.).

2.6. Pro kvalitativní a technické podmínky plnění této smlouvy (pokud není stanoveno jinak) platí specifikace podle příslušných norem a předpisů, jimiž se definuje předepsaná kvalita a způsoby její kontroly. Pokud bude poskytovatel potřebovat pro realizaci další podklady, zajistí je na vlastní náklad objednatel

2.7. Vlastnické právo k předmětu plnění poskytovanému dle této smlouvy nabývá objednatel.

čl. 3. Doba plnění

3.1. Smlouva se sjednává na dobu neurčitou.

3.2. Objednatel požaduje zahájení plnění smlouvy ihned po uzavření smlouvy. Nejpozději do 30 kalendářních dnů od uzavření smlouvy objednatel ve spolupráci s poskytovatelem (vybraným dodavatelem) stanoví **harmonogram prací** pro výměnu měřidel dle jednotlivých objektů pro nejbližší časové období, kterým je jeden kalendářní rok. Předpokládané roky výměny měřidel v prvních 4 letech plnění smlouvy jsou uvedeny v příloze č. 3 smlouvy, přičemž objednatel není povinen tyto předpokládané počty dodržet. Harmonogram prací bude stanoven na základě aktuálních potřeb objednatel, bude vždy dohodnut alespoň jedenkrát ročně pro následující období, bude zpracován v písemné podobě a odsouhlasen oprávněnými zástupci obou smluvních stran.

3.3. Harmonogram prací sjednaný dle předchozího článku smlouvy je možné změnit pouze písemnou dohodou obou smluvních stran a na základě objektivních důvodů vzniklých v průběhu plnění smlouvy.

čl. 4. Cena za dodávky a služby

4.1. Celková cena plnění za první 4 roky je stanovena na základě soupisu dodávek a prací v předmětném zadávacím řízení veřejné zakázky na základě nabídky poskytovatele ve výši:

Cena celkem za 4 roky bez DPH	2 634 130,00 Kč
Cena celkem za 4 roky včetně DPH	3 054 348,70 Kč

Tato cena je stanovena pro potřeby zadávacího řízení a s ohledem na ustanovení § 20 písm. b) zákona (tj. stanovení předpokládané hodnoty veřejné zakázky na smlouvu na dobu neurčitou jako předpokládaná výše úhrady za 48 měsíců).

4.2. Objednatel se zavazuje uhradit poskytnuté dodávky a služby na základě cen uvedených v soupisu dodávek a služeb v příloze č. 1 smlouvy. Jednotkové ceny uvedené v soupisu prací je možné měnit pouze na základě inflační doložky uvedené v čl. 4.5 smlouvy.

4.3. Cena plnění dle smlouvy je maximální za řádné a kompletní poskytnutí dodávek a provedení veškerých prací a zahrnuje úhradu všech prací zhotovovacích i pomocných, vyplývajících z předmětu dodávky v rozsahu a za podmínek uvedených ve všech předaných podkladech, které jsou nejen požadovány a fyzicky uvedeny v soupisech prací, ale i prací vyplývajících z předaných podkladů nutných pro zdárné dokončení a předání dodávky objednateli, i když nejsou v podkladech konkrétně uvedeny, včetně ostatních vedlejších nákladů a veškerých možných rizik.

4.4. Pokud se v průběhu plnění smlouvy vyskytne potřeba rozšíření či zúžení předmětu plnění této smlouvy (víceprací nebo méněprací), budou tyto oceněny dle cen v soupisu dodávek a prací, pokud v tomto soupisu nejsou obsaženy, tak budou podloženy ceníkovou položkou z obecně dostupné cenové soustavy nebo individuální kalkulací. Poskytovatel je povinen zpracovat soupis víceprací a méněprací a jejich ocenění, vč. odůvodnění. Změny smlouvy musí být provedeny dodatkem a

v souladu s § 222 zákona. Smluvní strany se zavazují, že neumožní podstatnou změnu smlouvy ve smyslu zákona.

4.5. Smluvní strany si sjednávají tuto **inflační doložku** - v případě, že průměrný roční index spotřebitelských cen dle údajů Českého statistického úřadu, publikovaných na jeho internetových stránkách, uvedený ke kalendářnímu měsíci odpovídajícímu měsíci, v němž byla smlouva podepsána, vzroste o více než 3 %, zvýší se jednotkové ceny uvedené v soupisu prací v příloze č. 1 smlouvy o výši tohoto indexu, a to v každém roce trvání smlouvy. Ke zvýšení dochází ode dne v příslušném měsíci, který se číselným označením shoduje s datem podpisu smlouvy, není-li takový den v příslušném měsíci, pak ke zvýšení dochází od posledního dne příslušného měsíce. K úpravě ceny dle tohoto ustanovení smlouvy je nutné uzavřít dodatek ke smlouvě, který bude obsahovat soupis dodávek a služeb s novými cenami.

čl. 5. Platební podmínky a fakturace

5.1. Poskytovatel je povinen předkládat objednateli **soupis provedených prací vždy za uplynulý kalendářní měsíc** formou zjišťovacího protokolu obsahujícího popis jednotlivých provedených prací a jejich ocenění, a to nejpozději do 10 dne měsíce následujícího. Objednatel je povinen do 5 pracovních dnů od obdržení zjišťovacího protokolu ho potvrdit nebo vrátit poskytovateli k přepracování s příslušným odůvodněním. Marným uplynutím této lhůty se má za to, že objednatel zjišťovací protokol potvrdil. V případě shledání vad či nedodělků objednatel zjišťovací protokol nepotvrdí a s tímto odůvodněním jej vrátí poskytovateli, který je oprávněn jej opětovně předložit až po odstranění vad a nedodělků.

5.2. Datum potvrzení příslušného zjišťovacího protokolu objednatelem je pro DPH dnem uskutečnění zdanitelného plnění a zároveň dnem vzniku práva poskytovatele vystavit na toto dílčí plnění daňový doklad.

5.3. Objednatel prohlašuje, že je plátcem DPH a na poskytnutí plnění dle této smlouvy **použije režim přenesené daňové povinnosti** ve smyslu ust. § 92e zákona č. 235/2004 Sb., o dani z přidané hodnoty, ve znění pozdějších předpisů. (dále jen zákon o DPH).

5.4. Poskytovatel se zavazuje vystavit za podmínek uvedených v zákoně o DPH doklad s náležitostmi dle § 92a odst. 2 zákona o DPH, tedy s uvedením sazby DPH, bez vyčíslení DPH a s textem: „*Daň odvede zákazník.*“

5.5. Poskytovatel se zavazuje doručit objednateli daňový doklad vždy **nejpozději do 10 dnů po uskutečnění příslušného zdanitelného plnění** (viz čl. 5.2 smlouvy). Daňový doklad musí mít náležitosti požadované obecně závaznými předpisy, jinak je oprávněn objednatel daňový doklad vrátit poskytovateli. V takovém případě lhůta splatnosti neběží a dnem uskutečnění dílčího daňového plnění se stanovuje den doručení daňového dokladu splňujícího náležitosti stanovené obecně závaznými předpisy. Odsouhlasený (potvrzený) zjišťovací protokol vč. soupisu provedených prací je nedílnou součástí faktury a bez tohoto soupisu je faktura neúplná.

5.7. Splatnost daňových dokladů se sjednává na 30 dnů od jejich doručení objednateli.

čl. 6. Povinnosti objednatele

6.1. Poskytnout poskytovateli potřebnou součinnost pro řádné plnění smlouvy.

6.2. Ve spolupráci s poskytovatelem zpracovat harmonogram prací a v případě potřeby provést jeho změnu.

čl. 7. Povinnosti poskytovatele

7.1. Provádět práce dle norem ČSN, technologických postupů výrobců a ostatních platných předpisů.

7.2. Práce musí být provedeny tak, aby sloužily svému účelu.

7.3. Před zahájením plnění smlouvy je poskytovatel povinen předložit objednateli doklady o kvalitě výrobků, které hodlá použít (dle zák. č.22/1997 Sb. a nař. vlády 163/2002 Sb.) včetně dodacích listů. V případě změny výrobků v průběhu plnění smlouvy je poskytovatel povinen předložit objednateli doklady o kvalitě těch výrobků, které budou změněny, přičemž tuto změnu objednatel písemně odsouhlasí. Veškeré výrobky použité v rámci plnění smlouvy musí splňovat minimální požadavky zadavatele uvedené v zadávací dokumentaci.

7.4. Poskytovatel je povinen odstraňovat odpady a nečistoty vzniklé jeho činností v souladu s obecně platnými právními předpisy.

7.5. Objekty, které jsou předmětem plnění této smlouvy, jsou využívány jako bytové domy. Poskytovatel v žádném případě nesmí vytvářet překážky na přístupových cestách do objektů, z důvodu, že se jedná zároveň o únikové cesty a o cesty, po které zasahují záchranné složky (především zdravotnický personál). Vytvoření překážek by tedy mohlo vést k přímému ohrožení zdraví nájemníků.

7.6. Práce budou prováděny za provozu využívaných částí domů. Z těchto důvodů je poskytovatel povinen zajistit během provádění prací bezpečný přístup veřejnosti, dalších uživatelů domu a záchranných složek do využívané části budovy. Poskytovatel je povinen provádět práce tak, aby v maximální možné míře snížil negativní dopady své činnosti na uživatele domu a okolí (omezení prašnosti, hluku apod.). Dále je povinen provádět průběžně úklid ve všech prostorách dotčených svou činností a na prostranstvích kolem budov tak, aby nedošlo k poškození zdraví osob či majetku. Při provádění prací musí být objekt vždy zajištěn proti vniknutí nepovolaných osob. Zároveň je poskytovatel povinen v závěru provádění prací uvést prostory a pozemky dotčené svým působením do původního stavu.

7.7. Povinností poskytovatele je také včas informovat uživatele objektu o termínu zahájení prací a dále i o všech omezeních v užívání objektu v průběhu provádění a respektovat provozní požadavky uživatelů.

7.8. Poskytovatel má povinnost využívat společné prostory pouze po dobu nezbytnou k plnění této smlouvy a zároveň se nepohybovat v místech, která mu nepřísluší.

7.9. Pokud poskytovatel zjistí, že je nucen změnit poddodavatele, pomocí kterého poskytovatel prokazoval v zadávacím řízení splnění kvalifikace, je to možné jen ve výjimečných případech a se souhlasem objednatele. Objednatel však nesmí tento souhlas bez závažného důvodu odepřít. Nový poddodavatel musí splňovat kvalifikaci minimálně v rozsahu, v jakém byla prokázána v zadávacím řízení.

7.10. Poskytovatel je povinen být pojištěn proti škodám způsobeným jeho činností včetně možných škod způsobených jeho pracovníky, a to ve výši odpovídající možným rizikům ve vztahu k charakteru předmětu této smlouvy a jejímu okolí, a to po celou dobu provádění prací spojených s plněním této smlouvy. Na výzvu objednatele je poskytovatel povinen předložit doklad o pojištění do pěti pracovních dnů od podání výzvy.

7.11. Poskytovatel nese odpovědnost za své pracovníky a za případné poškození, zničení a nahodilou zkázu veškerých materiálů, mechanismů, zařízení a pomůcek poskytovatele a předmětu smlouvy až do okamžiku převzetí dodávky objednatel.

7.12. Poskytovatel musí dodržovat na pracovištích bezpečnostní, hygienické, protipožární a ekologické předpisy a další dohodnutá ustanovení s majitelem nemovitosti. Při nástupu svých

pracovníků provést vstupní školení BOZP a PO a školení z vyhlášky ČBÚ č.22/89 Sb. se zápisem do knihy BOZP.

7.13. Poskytovatel je povinen odstraňovat veškeré znečištění veřejných komunikací a prostranství, ke kterým došlo jeho zaviněním.

7.14. Objednatel může požádat poskytovatele, aby na počátku provádění, nebo v průběhu plnění této smlouvy, navrhl způsob provádění prací a jednotlivé technologické postupy prací a tyto údaje mu sdělil písemnou formou pro možnost kontrol. Pokud by měl objednatel k těmto údajům výhrady, sdělí je poskytovateli rovněž písemně.

7.15. Poskytovatel nese odpovědnost za příslušnou kvalifikaci svých pracovníků nebo poddodavatelů, kteří provádí odborné práce. Na výzvu objednatele je poskytovatel povinen prokázat kvalifikaci do pěti pracovních dnů od podání výzvy.

7.16. Realizované plnění bude přebíráno objednatelem na základě soupisu provedených prací vždy za uplynulý kalendářní měsíc formou zjišťovacího protokolu obsahujícího popis jednotlivých provedených prací a jejich ocenění. Potvrzený zjišťovací protokol je podmínkou pro vystavení faktury.

čl. 8. Záruka na jakost prováděných dodávek a služeb

8.1. Poskytovatel poskytuje **záruku na jakost provedených prací po dobu platnosti jednotlivých měřidel**, která počne běžet ode dne převzetí provedených prací bez vad a nedodělků objednatelem.

8.2. Poskytovatel poskytuje na opravy provedené v rámci záruky v posledních 24 měsících běhu záruční lhůty novou záruku v délce 24 měsíců, která počne běžet ode dne převzetí dokončené opravy reklamované vady objednatelem.

8.3. Poskytovatel zodpovídá za to, že dokončený předmět této smlouvy, po dobu záruční doby, bude mít vlastnosti dohodnuté v této smlouvě.

8.4. V případě že objednatel zjistí nedostatky provedených prací, je povinen je písemně reklamovat bez zbytečného odkladu poté, co budou zjištěny.

8.5. Poskytovatel je povinen bez zbytečného odkladu poté, co je mu doručena reklamáce objednatele, ji buď písemně uznat, nebo písemně sdělit, z jakých důvodů ji neuznává.

8.6. Objednatel je oprávněn, v případě nedostatečné součinnosti poskytovatele, odstranit vady provedených prací na náklady poskytovatele.

čl. 9. Sankce

9.1. V případě prodlení poskytovatele s termínem plnění dle aktuálně sjednaného harmonogramu je objednatel oprávněn požadovat smluvní pokutu ve výši 0,2% z ceny dodávek a služeb, s nimiž je v prodlení, za každý i započatý den prodlení.

9.2. V případě nečinnosti nebo bezdůvodného neohlášeného přerušení prací poskytovatele po dobu delší než 3 pracovní dny, je objednatel oprávněn požadovat smluvní pokutu ve výši 2000,-Kč za každý případ a započatý den.

9.3. V případě, že poskytovatel přes písemné upozornění objednatele nesplní některou z povinností uložených mu dle čl. 7 smlouvy, je objednatel oprávněn požadovat smluvní pokutu ve výši 2000,- Kč za jeden každý případ takového porušení povinnosti.

9.4. V případě, že poskytovatel bude v prodlení s odstraněním reklamované vady ve stanovené lhůtě, je objednatel oprávněn požadovat smluvní pokutu ve výši 1.000,- Kč za každý den prodlení.

Čl. 10 Ukončení smlouvy

10.1. Objednatel si vyhrazuje právo tuto smlouvu, včetně pozdějších dodatků, kdykoliv vypovědět, a to i bez udání důvodu s jednoměsíční výpovědní dobou.

10.2. Pokud poskytovatel přes písemné upozornění objednatele nedodrží kvalitu prováděných prací nebo porušuje technologické postupy nebo nedodrží termíny realizace dle harmonogramu nebo provádí plnění předmětu smlouvy v rozporu s touto smlouvou, má objednatel právo odstoupit od této smlouvy při zachování nároků poskytovatele na vyúčtování řádně provedených prací a nároků objednatele na náhradu nákladů, které mu vzniknou z důvodu změny poskytovatele. Strany se dohodly, že v tomto případě předloží poskytovatel a objednatel vyúčtování do jednoho měsíce po odstoupení od smlouvy.

10.3. Smlouva může být ukončena písemnou dohodou obou smluvních stran.

Čl. 11 Závěrečná ustanovení

11.1. Smluvní vztahy neupravené v této smlouvě se řídí příslušnými ustanoveními občanského zákoníku.

11.2. Smluvní strany prohlašují, že předem **souhlasí se zveřejněním celé této smlouvy v jejím plném znění**, vč. všech jejích příloh a případných dodatků, jakož i všech úkonů a okolností s touto smlouvou souvisejících, ke kterému může kdykoli v budoucnu dojít. Poskytovatel prohlašuje, že nic z obsahu této smlouvy nepovažuje za obchodní tajemství a také souhlasí se zveřejněním osobních údajů ve smlouvě obsažených.

11.3. Souhlas se zveřejněním se týká i případných osobních údajů uvedených ve smlouvě, kdy je tento odstavec smluvními stranami brán jako souhlas se zpracováním osobních údajů ve smyslu zákona č. 101/2000 Sb., o ochraně osobních údajů a o změně některých zákonů, v platném znění, a objednatel má tedy mimo jiné právo uchovávat a zveřejňovat osobní údaje ve smlouvě obsažené.

11.4. Poskytovatel dále bere na vědomí tu skutečnost, že objednatel zpracovává a shromažďuje osobní údaje poskytovatele za účelem vyhotovení této smlouvy a jejich případného použití při realizaci práv a povinností smluvních stran v souvislosti s touto smlouvou.

11.5. Smluvní strany se zavazují, že neumožní podstatnou změnu závazku ze smlouvy po dobu trvání smlouvy ve smyslu ustanovení § 222 zákona.

11.6. Poskytovatel se zavazuje spolupůsobit při výkonu finanční kontroly ve smyslu § 2 písm. e) a § 13 zákona č. 320/2001 Sb., o finanční kontrole ve veřejné správě a o změně některých zákonů (zákon o finanční kontrole), ve znění pozdějších předpisů, tj. poskytnout kontrolnímu orgánu doklady o dodávkách a službách hrazených z veřejných výdajů nebo z veřejné finanční podpory, v rozsahu nezbytném pro ověření příslušné operace. Splnění této povinnosti zajistí poskytovatel i u svých poddodavatelů.

11.7. Je-li některé ustanovení této smlouvy neplatné, neúčinné, či nevymahatelné, bude tato smlouva platit ve všech ostatních ustanoveních, nevyplývá-li z obsahu a povahy smlouvy, že toto ustanovení nelze oddělit. Smluvní strany se zavazují nahradit toto neplatné, neúčinné či nevymahatelné ustanovení ustanovením bezvadným, které je svým obsahem tomuto neplatnému, neúčinnému či nevymahatelnému ustanovení nejbližší.

11.8. Strany jsou zbaveny odpovědnosti za částečné nebo úplné nesplnění smluvních závazků vyplývajících z této smlouvy v případě, že nesplnění vzniklo jako důsledek vyšší moci. Za okolnosti vyšší moci se považují okolnosti, které vznikly jako důsledek nepředvídatelných a neodvratitelných skutečností. Ta smluvní strana, která nemůže vlivem vyšší moci dostát svým smluvním závazkům, je povinna neodkladně písemně uvědomit druhou stranu o této skutečnosti a o charakteru okolností, za nichž vyšší moc nastala.

11.9. Jakákoliv změna této smlouvy musí mít písemnou formu a musí být podepsána osobami oprávněnými jednat a podepisovat za objednatele a poskytovatele nebo osobami jimi zmocněnými. Změny smlouvy se sjednávají zásadně jako dodatek ke smlouvě s číselným označením podle pořadového čísla příslušné změny smlouvy.

11.10. Případné spory, spojené s plněním smlouvy budou řešeny v první řadě vzájemnou dohodou. Právní vztahy touto smlouvou neupravené se řídí obecně platnými právními předpisy právního řádu České republiky, přednostně občanským zákoníkem. Rozhodování v případě sporu mezi objednatelem a poskytovatelem přísluší soudu.

11.11. Práva a povinnosti ze závazků vzniklých uzavřením této smlouvy nemůže ani jedna strana převést na jinou fyzickou nebo právnickou osobu bez souhlasu druhé strany.

11.12. Tato smlouva nabývá platnosti dnem podpisu oprávněnými zástupci obou smluvních stran a účinnosti dnem uveřejnění v registru smluv dle zákona č. 340/2015 Sb., o zvláštních podmínkách účinnosti některých smluv, uveřejňování těchto smluv a o registru smluv (zákon o registru smluv), přičemž objednatel se zavazuje toto uveřejnění zajistit.

11.13. Účastníci smlouvy prohlašují, že tato byla uzavřena dle jejich pravé a svobodné vůle a nebyla ujednána pro žádného z nich za nápadně nevýhodných podmínek nebo v tísní. Smluvní strany shodně prohlašují, že došlo k dohodě v celém rozsahu této smlouvy.

11.14. Nedílnou součástí smlouvy jsou tyto její přílohy:

Příloha č.1 – Oceněný soupis dodávek a služeb

Příloha č.2 – Specifikace předmětu plnění veřejné zakázky

Příloha č.3 – Soupis objektů s počty měřidel a mapa objektů

Vrchlabí, dne

Česká Skalice, dne

Za objednatele:

Za poskytovatele:

.....
Ing. Jan SOBOTKA
starosta města Vrchlabí

.....
Jan Rohan
jednatel Spolehlivá řešení s. r. o.

Soupis dodávek a služeb	
Akce:	„Výměna podružných měřidel v bytových jednotkách – vodoměry, indikátory tepla“
Zadavatel:	Město Vrchlabí, 543 01 Vrchlabí, IČO: 00278475
Cena bez DPH	2 634 130,00 Kč
	základ daně 2 634 130,00 Kč
DPH základní 21%	418 320,00 Kč 87 847,20 Kč
DPH snížená 15%	2 215 810,00 Kč 332 371,50 Kč
Cena včetně DPH	3 054 348,70 Kč

Výměna podružných měřidel v bytových jednotkách – vodoměry, indikátory tepla				
Náklady za dodávky				
Pol.	Název	počet ks	cena v Kč za ks bez DPH	cena v Kč za počet ks bez DPH
1	Montáž a demontáž vodoměru	1384	150,00	207 600,00
2	Vodoměr SV	905	870,00	787 350,00
3	Vodoměr TUV	479	870,00	416 730,00
4	Modul pro dálkové odečty vodoměrů	1384	0,00	0,00
5	Spotřební materiál (plomby, těsnění,...)	1384	10,00	13 840,00
6	Montáž a demontáž indikátoru tepla	1521	60,00	91 260,00
7	Indikátor tepla s dálkovým odečtem	1521	405,00	616 005,00
8	Spotřební materiál	1521	25,00	38 025,00
9	Sběrnice dat pro dálkové odečty	3	15000,00	45 000,00
Celkem za dodávky za 4 roky				2 215 810,00 Kč
Náklady za služby				
Pol.	Název	počet ks za měsíc	cena v Kč za ks bez DPH	cena v Kč za počet ks bez DPH (tj. cena za měsíc)
10	Poplatek za provoz a správu systému	2905	3,00	8 715,00
11	Poplatek za přístup správce	1	0,00	0,00
12	Poplatek za přístup pro jednotlivé byty	150	0,00	0,00
13	Jiné poplatky	75	0,00	0,00
Pol.	Název	počet ks za rok	cena v Kč za ks bez DPH	cena v Kč za počet ks bez DPH (tj. za rok)
14	Roční zpracování dat	2905	0,00	0,00
15	Výstupy pro zpracování	75	0,00	0,00
Celkem za poplatky/měsíc				8 715,00 Kč
Celkem za poplatky/rok				104 580,00 Kč
Celkem za poplatky za 4 roky				418 320,00 Kč



Příloha č. 2 smlouvy

Specifikace předmětu plnění veřejné zakázky

Specifikace pro zřízení dálkových odečtů spotřeb podružných měřidel a měřidel energií včetně systémové databáze

Základní informace:

Město Vrchlabí vlastní celkově 746 bytových jednotek, ve kterých jsou osazeny podružné vodoměry teplé a studené vody a u dálkově vytápěných objektů jsou navíc osazeny indikátory tepla. Cílem veřejné zakázky je postupná výměna těchto měřidel, zřízení a provoz jednotného portálu pro dálkové odečty těchto měřidel. V současnosti jsou v objektech osazeny běžně dostupné suchoběžné nebo mokroběžné vodoměry.

Předmětem veřejné zakázky je vytvořit jednotný systém pro dálkové odečty jednotlivých energií a médií v objektech Města Vrchlabí. Primárně se jedná pouze o dodávky dálkově odečitatelných podružných měřidel v bytových a nebytových jednotkách bytových domů a zřízení hardwarového a softwarového systému pro dálkové odečty měřidel.

V majetku Města Vrchlabí je celkově 75 bytových domů, ve kterých je 905 podružných vodoměrů studené vody, 479 podružných vodoměrů teplé vody a 1521 indikátorů tepla osazených na radiátorech. Soupis objektů s počty jednotlivých měřidel a roky realizace, v nichž budou měřidla měněna, naleznete v příloze č. 3 zadávací dokumentace. Zadavatel si vyhrazuje právo změnit počty měřidel k výměně v daném roce dle aktuální potřeby a situace daného objektu způsobené např. rekonstrukcí objektu či legislativními změnami.

Předmětem veřejné zakázky je návrh, dodávka, zřízení a provoz příslušné hardwarové, softwarové a komunikační infrastruktury umožňující provádět dálkové on-line odečty podružných měřidel bytových jednotek v majetku Města Vrchlabí. Jedná se především o podružné vodoměry studené a teplé vody a indikátory tepla. Navržený systém by měl být v maximální míře komplexní, využívat maximálního potenciálu instalovaných zařízení a modulů pro dálkové odečty měřidel, s ohledem na jejich životnost. Celý systém by nadále měl umožňovat import naměřených hodnot do programu Windomy, SW e-manažer a Vera.

Navržený systém by měl dále umožňovat případné připojení hlavních vodoměrů objektů, do kterých dodávají Městské vodovody a kanalizace pitnou vodu a možnost odečtů elektroměrů a plynoměru zapojených do systému hlídání energií města. Toto plnění není předmětem plnění této veřejné zakázky, zadavatel však v rámci nabízeného a realizovaného plnění v rámci této veřejné zakázky požaduje, by toto navržený systém umožňoval.

Zadavatel požaduje, aby nabízené plnění umožňovalo připojení fakturačních měřidel, u kterých již jsou nebo postupně budou instalovány moduly pro dálkové odečty, jako jsou elektroměry, plynoměry, kalorimetry a hlavní vodoměry (ČEZ Teplárenská, ČEZ Distribuce, GasNet, Městské vodovody a kanalizace...). Připojení fakturačních měřidel není předmětem plnění této veřejné zakázky, zadavatel však požaduje, aby plnění nabízené a realizované v rámci této veřejné zakázky toto připojení umožňovalo.

Veřejná zakázka bude koncipována jako postupná dodávka na „klíč“, kdy předmětem zakázky bude návrh, vybudování (dodávka, instalace, konfigurace) a provoz příslušné hardwarové, softwarové a komunikační infrastruktury umožňující provádět dálkové on-line odečty hodnot měřidel v objektech, které jsou v majetku Města Vrchlabí, včetně zajištění veškeré nezbytné údržby, oprav, výměn a servisu předmětu zakázky a jeho jednotlivých součástí.

S dodavatelem bude uzavřena **smlouva poskytování služeb na dobu neurčitou**.

Po uplynutí záruční doby poskytne dodavatel pozáruční servis po dobu funkčnosti dálkových modulů a platnosti měřidel.

Předmět plnění veřejné zakázky:

Součástí předmětu plnění veřejné zakázky jsou tyto dodávky a služby:

- Demontáže stávajících měřidel.
- Kompletní dodávka nových bytových vodoměrů a indikátorů tepla, včetně jejich dopravy na místo.
- Zajištění a provedení všech opatření organizačního a stavebně technologického charakteru k řádnému provedení výměny měřidel, včetně zajištění bezpečnosti.
- Předání písemných pokynů objednateli o jeho povinnostech a k užívání měřidel s dálkovými odečty.
- Vystavení protokolů o výměně měřidel, které budou obsahovat adresu, jméno nájemce, číslo původního a nového měřidla včetně naměřených hodnot.
- Úklid staveniště, zajištění odvozu a ekologické likvidace vzniklého odpadu. Hodlá-li si poskytovatel ponechat demontovaná měřidla pro své potřeby, zohlední tuto skutečnost v nabídkové ceně.
- Zajištění dálkového přenosu naměřených dat zadavateli, a to v souborech CSV, který je kompatibilní s programem WINDOMY.
- Zajištění a provedení všech nutných zkoušek dle ČSN, revizí a platných zákonů vztahujících se k prováděné výměně bytových měřidel.
- Zaškolení pracovníků majetkového odboru s užíváním příslušných zařízení či systému.
- Předání návodů, certifikátů a záručních listů v českém jazyce zadavateli.
- Zajištění všech nezbytných zkoušek, atestů a revizí podle ČSN a případných jiných právních nebo technických předpisů platných v době plnění smlouvy, kterými bude prokázáno dosažení předepsané kvality a technických parametrů předmětu plnění smlouvy.

Požadavky na podružné vodoměry teplé a studené vody:

- a) Pro montáž budou použity pouze nové podružné (bytové) vodoměry splňující parametry platných metrologických předpisů (zejména zákona č. 505/1990 Sb. o metrologii ve znění pozdějších předpisů a prováděcích vyhlášek)
- b) Vodoměr musí mít typové schválení v souladu s evropskou směrnicí 2004/22/CE (MID).
- c) Záruka na vyměněné vodoměry bude shodná s platností ověření vodoměrů dle Vyhlášky č. 285/2011 Sb., tzn. 5 let od jejich instalace. (cejch z roku dané instalace), potvrzený záruční i pozáruční servis vodoměrů autorizovaným metrologickým střediskem disponujícím autorizací od ČMI a certifikátem ISO 9001:2015.
- d) Veškeré nově instalované vodoměry, montované na samostatný okruh měřený jedním patním měřidlem, musí být stejného typu.
- e) Budou použity mechanické vodoměry s rokem ověření shodným s rokem instalace.
- f) Přesnost vodoměrů se musí pohybovat ve třídě B nebo vyšší dle EHS v horizontální i vertikální poloze.

- g) Na vodoměry TUV, které budou splňovat požadavky teplotní třídy min. T70 nebo T30/70 bude osazen stejný počet zpětných klapek.
- h) Předmět plnění díla je včetně všech souvisejících prací nutných ke zdárnému splnění díla, například doprava, odvoz, likvidace odstraněného materiálu a úklid místa plnění díla a podobně.
- i) Po výměně vodoměrů budou veškeré vodoměry opatřeny příslušnou plombou.
- j) Bude provedeno odzkoušení těsnosti spojů, zavodnění a odvzdušnění vodovodního potrubí v jednotkách.
- k) Doložení osvědčení Zdravotního ústavu, že vodoměry jsou určeny pro styk s pitnou vodou dle vyhlášky 409/2005 Sb.
- l) Všechny nové bytové vodoměry montované na samostatný okruh měřené jedním patním měřičem musí být stejného typu.
- l) Předpokladem při výměnách je provést 2x výměnu vodoměru po dobu životnosti jednoho modulu dálkového odečtu.

Parametry:

Typ vodoměru:	s dálkovým odečtem
Studená voda	30°C
Teplá voda	90°C
Rozsah počítadla:	0,001 m ³ – 10 000 m ³
Cyklus odečtu	měsíční/roční, (u vybraných měřidel možnost týdenního odečtu)
Typ souboru pro import dat:	CSV
Plomba:	s ochranou proti rozebrání

Vzhledem k tomu, že se jedná o bytový fond v panelové i zděné zástavbě, mohou být některé stávající nainstalované vodoměry osazené na ležatých bytových rozvodech, či v hůře přístupných místech. V některých případech může dojít k situaci, kdy Vámi nabízený vodoměr nebude svou stavební výškou vyhovovat rozměrům stávajících otvorů. **Z tohoto důvodu požadujeme zvolení typu vodoměru s vyhovující stavební výškou. Tyto práce nemohou být nárokovány jako vícepráce.**

Požadavky na indikátory/měřiče tepla:

Jako topná média slouží ve většině případů litinové žebrové radiátory, které jsou připojené na jednotlivé stoupačky. V menším zastoupení jsou již instalovány radiátory deskové s vertikálními prolisy. Systém přenosu naměřených dat musí být kompatibilní s moduly vodoměrů.

- a) Pro montáž budou použity pouze nové měřiče tepla, splňující parametry platných předpisů a norem.
- b) Životnost měřiče tepla musí být shodná s životností modulu dálkového odečtu indikátorů tepla.
- c) Indikátory tepla, případně kalorimetry musí splňovat příslušné normy a zákony platné v daném roce instalace.

Požadavky na systém sběru a vyhodnocení dat:

1. Zřízení systému „bran“ pro dálkové odečty by mělo být navrženo takovým způsobem, aby nedocházelo ke zbytečnému navyšování pořizovacích nákladů a nákladů, které se přeúčtovávají nájemci.
2. Systém by měl umožňovat připojovat i externí dodavatele energií a médií (ČEZ distribuce, GasNet, Městské vodovody a kanalizace) pro sledování dat energetického managementu Města Vrchlabí. (pozn.: MěVaK využívá vodoměry značky Sensus – nejvíce zastoupen, Elstra, Premex, Flodis, Zenner, z velkých vodoměrů pak Meinecke, MeiStream;)

3. Umožnění importu dat do programů Windomy, (případně Vera), DataInfo a SW e-manažer.
4. Přístup k datům jednotlivých nájemců i organizací pomocí internetového rozhraní.
5. Možnost editace měřidel, které spravují organizace města. (změna výrobního čísla měřidla, editace plomb spojených s výměnou měřidel)
6. V objektech, kde jsou pouze vodoměry studené vody, postačují odečty 1x ročně. Případně dle platné legislativy.

Jelikož jsou v majetku města i budovy příspěvkových organizací (Služby města Vrchlabí, MěVaK, školská zařízení, sportoviště, ..., viz přílohy č. 5 – mapa objektů města) je možné pro pokrytí lokality využít například střešní plochy některých objektů pro osazení přijímače dálkových odečtů. V takovém případě je však nutné, aby dané zařízení disponovalo dostatečnou kapacitou pro připojení např. patních vodoměrů, elektroměrů, plynometrů, atd. i ostatních organizací města (MěVaK cca 2200 ks míst, elektroměry cca 120 míst, plynoměry cca 40 míst, ... - počítáno na celé město, daná místa se však mohou navyšovat)

Zadavatel požaduje implementaci a provoz systému v prostředí (cloudu) poskytovatele bez nutnosti jakékoli instalace na straně zadavatele pro neomezené užití zadavatelem, jím zřízenými organizacemi a jednotlivými nájemci Města Vrchlabí, opravňující k neomezenému počtu přístupů zadavatele a jím zřízených organizací a ovládaných obchodních společností ke všem funkcionalitám produktu. Uživatelé a administrátoři zadavatele budou do systému přistupovat pouze přes webový prohlížeč. Data bude poskytovatel v daném prostředí udržovat trvale.

Obecné požadavky zadavatele na předmět zakázky:

1. Poskytovatel bude povinen zajistit, že veškeré vlastnosti systému, včetně jeho update, legislativního update, upgrade a legislativního upgrade budou po celou dobu účinnosti této smlouvy odpovídat vždy aktuálním obecně platným právním předpisům ČR.
2. Všechny části dodaného řešení musí splňovat požadavky zákona č. 110/2019 Sb. o zpracování osobních údajů, aplikace musí umožňovat logování přidělených uživatelských oprávnění, logování svého provozu.
3. Nabízené řešení bude v souladu s požadavky (doporučeními) NÚKIB.
4. Součástí implementace jsou veškeré práce a služby nezbytné pro řádné a úplné zprovoznění díla včetně dokumentací a postupů pro správce a uživatele.
5. Součástí budou rovněž práce a služby, které ve smlouvě nejsou uvedeny ale poskytovatel, jakožto odborník, o nich vědět měl nebo mohl vědět.
6. Systém bude plně lokalizován v českém jazyce (uživatelské i administrátorské rozhraní, nápověda a dokumentace) včetně komunikace.
7. Nabízené řešení umožní hierarchické nastavování přístupových práv se stanovením rozsahu přístupu i stupně oprávnění manipulace se záznamem. Princip nastavování přístupových práv jednotlivým uživatelům musí vycházet z definice nejméně pěti uživatelských rolí a skupin, do kterých jsou samotní uživatelé přiřazovány.
8. Nabízené řešení musí podporovat integraci se stávajícím IDM (Identity Management), který nyní kraj pro správu interních i externích uživatelů a rolí používá. Případný způsob a rozsah integrace s IDM bude předmětem analýzy a implementačního projektu.
9. Nabízené řešení bude obsahovat otevřené popsané komunikační rozhraní pro integraci s externími systémy včetně datového skladu zadavatele (na principu webových služeb).
10. Nabízené řešení musí být přístupné prostřednictvím aktuálních verzí webových prohlížečů Microsoft Edge, Google Chrome, Mozilla Firefox a Safari, ve formátu HTML5 bez nutnosti instalovat rozšíření. V případě použití nepodporovaného prohlížeče musí být uživatel na tuto skutečnost upozorněn včetně seznamu podporovaných prohlížečů. Upozornění musí být v českém jazyce.
11. Pro Energetické manažery je požadován přístup z mobilních zařízení (mobilní aplikace). Podporované platformy musí být minimálně systémy Android a iOS.

12. Systém musí v evidenčním systému ukládat kompletní historie změn
13. Zadavatel požaduje poskytnutí licencí k produktu pro neomezené užití zadavatelem a jím zřízenými organizacemi a ovládanými obchodními společnostmi, opravňující k přístupům zadavatele a jím zřízených organizací a ovládaných obchodních společností ke všem funkcionalitám produktu.
14. Zadavatel bude oprávněn udělit právo užití licence i jiným zřízeným a zakládaným organizacím Města Vrchlabí.
15. Licence produktu zahrnuje rozhraní pro neomezený počet informačních systémů třetích stran.

Požadavky na funkcionalitu:

1. Systém musí být uživatelsky vstřícný s přehledným grafickým rozhraním.
2. Systém dálkových odečtů by měl umožňovat automatické průběžné odečítání v krátkých časových intervalech:
3. Systém musí archivovat a zálohovat data spotřeb energií v databázi – nejméně v aktuálním a minulém roce všechna data.
4. V případě technických potíží dodavatele je povolená ztráta dat v prostředí max. 1 den v období jednoho roku.
5. Systém musí umožnit online vyhodnocování spotřeby médií za nastavitelné období ve formě odběrových grafů a tabulek s možností exportovat data ve formě editovatelných souborů (např. ve formátech xls/xlsx), to vše formou online přístupu k datům prostřednictvím běžných webových prohlížečů
6. Systém musí být rozšiřitelný o další monitorovaná měřidla (nejméně 2 000) nad rámec zadání.
7. Systém by měl být připraven na možné legislativní požadavky v hospodaření s energií.
8. Systém musí umožňovat efektivní správu a kontrolu odečítacích modulů, automaticky vyhodnocovat jejich nefunkčnost.
9. Dodaná komunikační zařízení musí být v provedení vhodném do příslušného prostředí. V případě potřeby musí umožňovat bateriový provoz (bez napájení externím zdrojem elektrické energie).
10. Proškolení osob užívající prostředí systému dálkových odečtů.

Zpracoval:
Jan Bulušek
Technik majetkového odboru

Ulice	číslo popisné	počet jednotek		vodoměr SV		vodoměr TV		indikátory tepla		rok výměny
		byt	provovozna	ano/ne	ks	ano/ne	ks	ano/ne	ks	
Zámecká	5	2	0	ano	3	ne	0	ne	0	2023
Krkonošská	18	3	2	ano	4	ne	0	ne	0	2023
Krkonošská	19	4	1	ano	6	ne	0	ne	0	2023
Krkonošská	22	6	3	ano	9	ne	0	ne	0	2023
Krkonošská	25	7	0	ano	10	ne	0	ne	0	2023
Krkonošská	31	6	2	ano	11	ne	0	ne	0	2023
Krkonošská	41	10	1	ano	13	ne	0	ne	0	2023
Krkonošská	45	3	2	ano	5	ne	0	ne	0	2023
Slovanská	99	3	1	ano	3	ne	0	ne	0	2023
Nádražní	100	15	1	ano	5	ne	0	ne	0	2023
Slovanská	101	4	1	ano	13	ne	0	ne	0	2023
Krkonošská	140	5	2	ano	8	ne	0	ne	0	2023
Krkonošská	162	6	2	ano	14	ne	0	ne	0	2024
Krkonošská	183	4	2	ano	8	ne	0	ne	0	2023
Cukrářská	185	9	1	ano	10	ne	0	ne	0	2023
Krkonošská	189	2	1	ano	4	ne	0	ne	0	2023
Krkonošská	193	5	2	ano	9	ne	0	ne	0	2023
Krkonošská	203	3	2	ano	7	ne	0	ne	0	2024
Krkonošská	204	2	1	ano	3	ne	0	ne	0	2023
Náměstí Míru	220	4	2	ano	6	ne	0	ne	0	2023
Krkonošská	226	6	0	ano	8	ne	0	ne	0	2023
Josefa Šíra	405	6	0	ano	9	ne	0	ne	0	2023
Vančurova	407	3	1	ano	5	ne	0	ne	0	2026
Vančurova	408	14	0	ano	15	ne	0	ne	0	2023
Jihoslovanská	451	12	0	ano	13	ano	12	ano	57	2023
Nádražní	471	10	2	ano	4	ne	0	ne	0	2025
Lánovská	476	24	4	ano	31	ne	0	ano	82	2023
Lánovská	484	5	0	ano	5	ne	0	ne	0	2023
Lánovská	485	4	0	ano	6	ne	0	ne	0	2023
Lánovská	486	4	0	ano	8	ne	0	ne	0	2023
Josefa Šíra	561	13	0	ano	15	ne	0	ne	0	2023
Českých Bratří	595	8	0	ano	8	ne	0	ano	30	2025
Lánovská	602	10	0	ano	17	ne	0	ne	0	2023
Krkonošská	630	1	5	ano	2	ne	0	Ano	34	2022
Letná	670	15	0	ano	21	ne	0	ne	0	2023
Tkalcovská	719	12	0	ano	21	ne	0	ne	0	2023
Tyršova	720	14	0	ano	14	ne	0	ne	0	2023
Palackého	721	1	1	ano	3	ne	0	Ano	51	2022
P. J. Šafaříka	838	4	0	ano	4	ne	0	ne	0	2023
P. J. Šafaříka	839	4	0	ano	4	ne	0	ne	0	2023
P. J. Šafaříka	840	4	0	ano	4	ne	0	ne	0	2023
Pražská	841	4	0	ano	4	ne	0	ne	0	2023
Pražská	842	4	0	ano	4	ne	0	ne	0	2023
Fügnerova	872	12	0	ano	12	ano	12	ano	40	2025
Fügnerova	873	12	0	ano	12	ano	12	ano	44	2025
Fügnerova	874	12	0	ano	12	ano	12	ano	44	2025
Pražská	875	12	0	ano	12	ano	12	ano	36	2025
Pražská	876	12	1	ano	14	ano	14	ano	43	2025
Bělopotocká	943	9	0	ano	9	ano	9	ano	30	2025
Bělopotocká	944	9	0	ano	9	ano	9	ano	29	2025
Slovanská	1116	43	2	ano	84	ano	84	ano	85	2025
Nerudova	1184	16	0	ano	16	ano	16	ano	80	2025
Nerudova	1185	23	2	ano	25	ano	25	ano	71	2025
Nerudova	1186	16	0	ano	16	ano	16	ano	80	2025
Nerudova	1187	12	0	ano	12	ano	12	ano	60	2025
Nerudova	1188	18	0	ano	18	ano	18	ano	54	2025
Nerudova	1189	18	0	ano	18	ano	18	ano	59	2025
Dukelská	1325	16	0	ano	16	ano	16	ano	80	2022
Dukelská	1326	24	0	ano	24	ano	24	ano	80	2022
Pražská	1343	80	1	ano	84	ano	84	ano	153	2025
Školní	1387	2	0	ano	2	ano	2	ne	0	2023
Školní	1395	18	0	ano	18	ano	18	ano	60	2025
Školní	1396	12	0	ano	12	ano	12	ano	58	2025
Školní	1397	12	0	ano	12	ano	12	ano	53	2025
Školní	1398	18	0	ano	18	ano	18	ano	53	2025
Školní	1399	12	0	ano	12	ano	12	ano	60	2025
Krkonošská	1615	2	1	ano	3	ne	0	ne	0	2023
U Zámku	1	3	0	ano	3	ne	0	ne	0	2023
U Zámku	2	3	0	ano	3	ne	0	ne	0	2023
U Zámku	14	4	0	ano	10	ne	0	ne	0	2023
U Zámku	62	4	1	ano	5	ne	0	ne	0	2023
Poštovní	103	6	0	ano	6	ne	0	ne	0	2023
Horská-Hor. Vrchlabí	233	5	0	ano	10	ne	0	ne	0	2023
Horská-Hor. Vrchlabí	236	9	0	ano	10	ne	0	ne	0	2023
Horská	288	7	0	ano	10	ne	0	ne	0	2023

903

0

479

0

1606

Výměny měřidel v letech

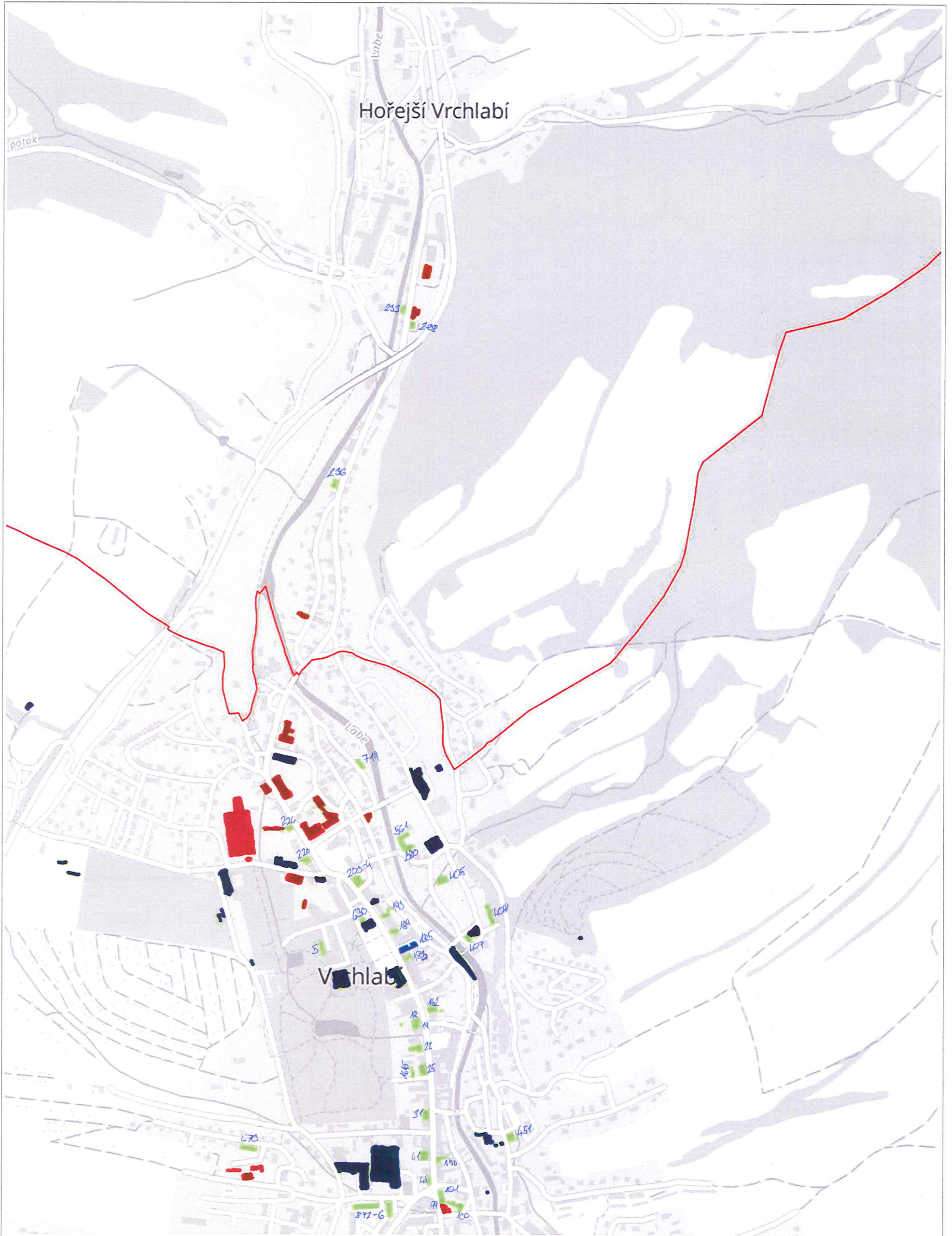
	2022	2023	2024	2025	2026	celkem
počet vodoměrů SV	40	402	21	437	5	905
počet vodoměrů TUV	40	14	0	425	0	479
počet indikátorů tepla	160	139	0	1222	0	1521

- Bytové domy
- Školské objekty
- Ostatní objekty města a jeho organizací
kultura, sportoviště, úřad, garáže, ...



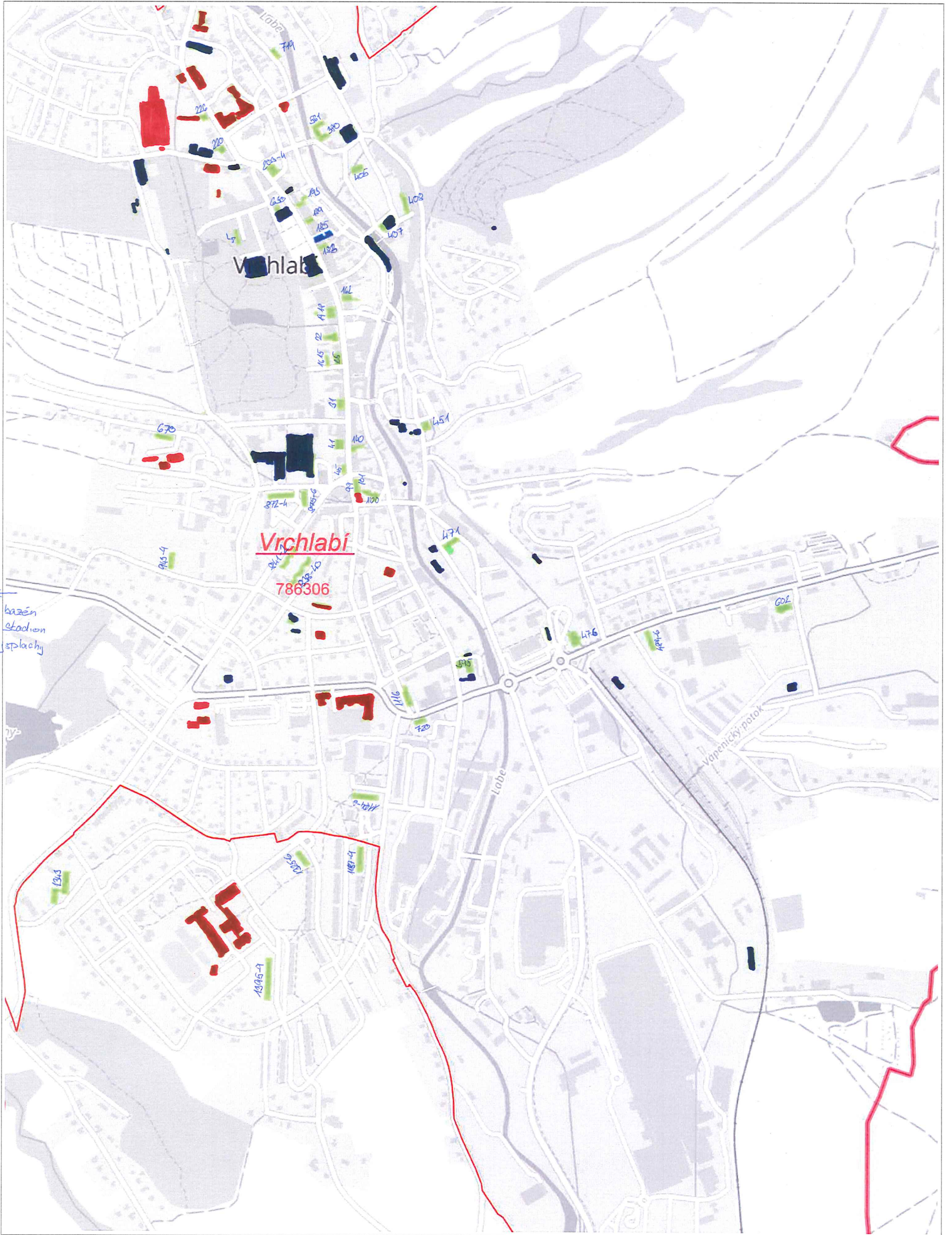
30. 5. 2022

Jan Bulušek



200 m

1 : 7 546



Plavecký bazén
Fotbalový stadion
Kemp Vejplachy

200 m

1 : 7 546

