

OBNOVA FASÁD
Vrchlabí, Krkonošská č.p. 140
12/2019



Vypracoval: Ing. arch. Michael Hobza

OBSAH

Průvodní zpráva

Situace 1: 500

Katastrální mapa + ortofoto

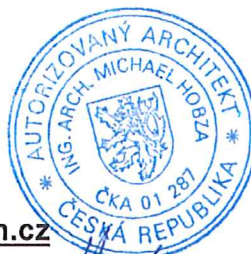
Fotodokumentace 7x A4

Archivní dokumentace 2x A4

VÝKRESY

1 – Pohled P1	1: 100
2 – Podloubí půdorys a pohled	1: 50
3 – Výplně otvorů v podloubí	1: 20
4 – Pohled P2	1: 100
5 – Pohled P3	1: 100
6 – Pohled P4 a P5	1: 100
7 – Pohled P6	1: 100

Název akce: Obnova fasád včetně doměření,
návrhu doplňků a detailů
Místo akce: Vrchlabí, Krkonošská č.p. 140
Investor: Město Vrchlabí
Zámek č.p. 1
543 11 Vrchlabí
Odbor majetkový
Zpracovatel: Ing.arch. Michael Hobza
Bělocká 20/363, 161 00 Praha 6
IČO: 13108361, ČKA: 01 287
Mob: 736 504 393
E-mail: michael.hobza@seznam.cz



Podklady

Prohlídka na místě
Doměření
Fotodokumentace
Archivní dokumentace
Konzultace s NPU

Pod jedním číslem popisným jsou v podstatě dva objekty. Jeden směrem do ulice Krkonošské **Objekt - A** a druhý ve dvoře **Objekt - B**. Sousedí spolu a jsou vzájemně propojené. Každý je odlišného architektonického výrazu a navíc je každá fasáda zpracována v jiném materiálovém provedení. Z těchto důvodů je celá akce „Obnova fasád“ rozdělena na samostatné části.

- Část A1 – fasáda objektu A do ulice Krkonošské
- Část A2 – Fasády štítové jižní a severní objektu A
- Část A3 – Fasáda dvorní západní objektu A
- Část B1 – Fasáda do jižní dvora objektu B
- Část B2 – Fasády východní a severní objektu B

ČÁST – A1

Popis objektu

Objekt je součástí východní uliční řadové zástavby ul. Krkonošské. Na severní straně je po demolici v minulosti volný pozemek, který dnes slouží jako stánková tržnice. Na jižní straně je objekt zachované původní historické zástavby. Jedná se přízemní objekt s podkrovím. Dřevěný štít s malou polovalbou je předsazený o podloubí a je orientovaný do ulice.

Vlastní objekt je třípodlažní s podloubím a římsovým štítem umístěným v ose domu. Fasáda je v podstatě rozdělena na dvě části. Na přízemí s průběžným podloubím a plochu fasády nad kordonovou římsou. Součástí podloubí je v ose objektu zvýšená půlkruhová podesta se vstupy do nebytových prostor a bytové části ve vyšších podlažích. Tato podesta je z broušeného teraca včetně schodů se zapuštěnou kovovou rohožkou. Teraco je popraskané a na mnoha místech otlučené. Sokl, stěny i detaily sloupů mají pemrlovanou omítku. V současné době je místně popraskaná a zvětraná. Strop podloubí a nad podestou je štukový s profilovaným fabionem a drobnou štukovou výzdobou. Výkladce a vstupní dveře jsou dřevěné, zasklené

pouze jednoduchým sklem s truhlářskými zárubněmi. Z technického hlediska jsou nevyhovující a v podstatě dožilé. Fasáda 1. a 2. patra je plochá rovná hladká štuková a je plasticky rozčleněna profilovanými průběžnými parapetními a nadokenními římsami, římsovým štítem a ostěním oken. Tato nevykazuje žádné větší poruchy. Pouze samotná plocha je degradovaná barevně. Okna jsou nová a budou ponechána.

STAVEBNÍ ÚPRAVY

Nástupní podesta se schody

V celé ploše bude stávající do zelena probarvené teraco odstraněno včetně zapuštěné kovové rohože. Podkladní beton bude vyspraven a větší trhliny armovány ocelovými vložkami. V původním rozsahu bude položeno nové broušené teraco černé barvy. Finálně bude na schodech umístěna kovová konstrukce nájezdů pro kočárky.

Sokl

Sokl na fasádě, sloupech a na podestě z pemrlované omítky bude odstraněn. Větší praskliny budou opraveny armováním vlepenými ocelovými vložkami. Na celý povrch soklu bude nanesena opět pemrlovaná omítka tmavošedé barvy.

Stěny podloubí včetně sloupů

Dnes jsou provedeny z pemrlované omítky. Jsou lokálně otlučené a vlasově popraskané. V celém rozsahu včetně fabionů a detailů bude provedena stěrková omyvatelná omítka střední hrubosti. Barva stěrky dle vzorníku HERBOL graphitgrau **HN.01.64** str.2.

Fasáda 2. a 3. nadzemního podlaží včetně stropu podloubí

Celá fasáda bude omyta tlakovou vodou a zpevněna penetrací. Budou provedeny drobné opravy a vše bude tzv. přepěněno. Plocha fasády se stropy podloubí bude opatřena nátěrem barvou HERBOL graphitgrau **HN.01.76**. Římsy, špalety oken a štukové prvky budou opatřeny barvou HERBOL **EO.05.75**.

Klempířské prvky

Jedná se pouze o oplechování říms s parapety, střešní žlaby a svody. Svody jsou nové z pozink. Plechu. Ostatní prvky budou pouze prohlédnuty, místy opraveny (cca z 5%) a finálně opatřeny krycím polomatným nátěrem odstínu **RAL 7042**.

Doplňky

Do původního místa vpravo od vchodových dveří bude osazen nový panel domovních zvonků. Po konzultacích bude panel případně vybaven el. vrátným a domácím telefonem.

Do původního místa na stropě podloubí uprostřed štukové hvězdy bude osazeno světlo. Jeho výběr bude ještě konzultován.

VÝPLNĚ OTVORŮ

Okénka do suterénu

Budou pouze repasována. Zasklení sjednoceno dle přání uživatelů a finálně natřena krycí polomatnou barvou **RAL 7024**.

A - Výklady v podloubí 2 kusy

Dostávajících otvorů budou osazeny nové výkladce. Budou vyrobeny z polotvrdého dřeva se stejnými rozměry, členěním i detaily. Jednotlivé rámy budou vyklápěcí směrem ven podél horní vodorovné hrany. Zajištěny budou jazýčkovými zámky na čtyřhran s bezpečnostní krytkou..Zasklení bude vakuovaným dvojsklem. Finální úprava bude tmavohnědou silnovrstvou lazurou.

B – Vchodové dveře 2 kusy

Jedná se o dřevěnou rámovou konstrukci s výplněmi. Zárubeň je dřevěná truhlářská. Nové dveře budou stejných rozměrů, členění i detailů. Spodní výplň bude z tepelně izolovaných dýhovaných desek. Horní výplň bude z vakuovaného dvojskla. Zárubeň bude opět truhlářská s profilovanými krycími lištami.

Vybavení:

- 1-Zámek vložkový válečkový
- 2-Zámek bez kliky (pro pojišťovnu)
- 3-Kování koule-koule bezpečnostní
- 4-Samostatné rozety
- 5-Samozavírač
- 6-Zadlabací stavěč křídla
- 7-Materiál broušená nerez

C – Vstupní dvoukřídlé dveře 1 kus

Základní informace o konstrukci, materiálu i zpracování je shodné s prvky –B.

Vybavení:

- 1-Zámek vložkový jazýčkový případně vybavený el. vrátným
- 2-Kování koule-klika bezpečnostní
- 3-Samostatné rozety
- 4-Pevné křídlo se zadlabacími zástrčkami

Návrh řešení reklam

-Plocha fasády nad podloubím pod kordonovou římsou. Jednotlivá písmena dle zachovaného vzoru malovaná nebo samostatně lepená.

-Deskové reklamy v podloubí na hlavní fasádě vedle výkladců. Viz výkres

- Plocha horního rámu výkladců-
- Vlastní výlohy a vrchní prosklené výplně vstupních dveří.

ČÁST – A2

Popis objektu

Boční štítové (severní a jižní) stěny jsou bez oken. V podstatě jsou připravené pro řadovou zástavbu ulice Krkonošské ke které nedošlo. Od terénu do výšky cca 3 m jsou fasády nepřístupné a neměřené. Vlastní plocha je členěna pouze mělkými lizénovými rámy.

STAVEBNÍ ÚPRAVY

Fasáda

Plocha fasád bude omyta tlakovou vodou a vyspravena jednovrstvou vápennou maltou. Finálně bude opatřena jednobarevným nátěrem dle fasády do ulice barvou HERBOL graphitgrau HN.01.76.

ČÁST – A3

Popis

Fasáda je stejnoměrně hrubozrnná a připomíná břizolit. Až na pár opravovaných míst je v dobrém stavu. Členěná je pouze podokenními římsami a lehce zapuštěným ostěním oken. Okna v nadzemní části všech tří podlaží jsou nová. V cylindrickém rizalitu jsou v přízemí dvoukřídlé vchodové dveře. Jsou dřevěné rámové ze 2/3 prosklené s truhlářskými zárubněmi. Jsou středně opotřebené a neudržované. Nástupní podesta k těmto dveřím sleduje půdorysně tvar rizalitu a je s broušeného teraca. Na několika místech je popraskaná. Sokl je kombinací kamene, betonových překladů na d okénky a režného zdiva z bílých vápenných cihel. Kámen a beton jsou v celku dobře zachované. Režné zdivo je ale silně zvětralé a hlavně samotné cihly jsou v mnoha případech rozsypané do hloubky cca 2 cm. Okénka do suterénu jsou dřevěná a naprosto dožilá. Na oknech do přízemí jsou bezpečnostní mříže z kovových čtyřhranných tyčí.

STAVEBNÍ ÚPRAVY

Fasáda

Celá fasáda bude umyta takovou vodou a penetrována. Budou provedeny drobné opravy a celá plocha včetně detailů bude naštukována. Barva fasády bude dle vzorníku HERBOL odstínu graphitgrau HN.01.76.

Sokl

Ze soklu budou odstraněny veškeré zvětralé části. Kamenná část bude pouze nově vyspárována. Betonové překlady budou lehce opraveny vápenocementovou maltou. Zvětralé režné zdivo bude omítnuté vápenocementovou maltou do původní tloušťky

zdíva. Bude srovnáno dřevěným hladítkem a naznačené spáry jako mezi cihlami ocelovou spárovací špachtlí. Celá část mimo kamene bude barevně sjednocena světlešedou silikátovou barvou. Celý sokl pak bude opatřen hydrofobním nátěrem.

Podesta vchodu

Popraskané teraco bude kompletně vybourané. Podkladní beton bude vyspraven betonovou stěrkou se sítí. V původním rozsahu bude provedeno nové teraco v černé barvě a ošetřeno proti povětrnostním vlivům.

Okénka do suterénu

Původní dřevěná okénka budou odstraněna. Nová budou kovová vyrobená z ocelových válcovaných profilů. Křídla budou otevíravá sklápěcí směrem dovnitř a zasklená čirým válcovaným sklem s drátěnou vložkou. Na pevném rámu bude osazena pevná mřížka z děrovaného plechu s ražbou čtyřlístku. Natřena budou polomatnou tzv. kovářskou černí. Jedná se o 4 okna -ok1 velikosti 980x500 mm a jedno okno -ok2 velikosti 400x500 mm.

Bezpečnostní mříže

Budou pouze očištěné a natřené lehce světlešedou barvou.

Vchodové dveře

Budou pouze repasovány. Vrchní krycí nátěr bude odstraněn. Bude osazen nový bezpečnostní vložkový zámek a nové bezpečnostní kování klika-klika v černém provedení. Dveře budou truhlářsky opraveny a natřeny krycím polomatným nátěrem tmavohnědé barvy.

ČÁST – B1

Popis

Fasáda je plochá členěná pouze podokenními římsami a svislými hrubozrně provedenými pilastry. Fasáda je poměrně zachovaná. Pouze v pravé části cca v 1/3 plochy byly provedeny nevhodné a hlavně nedokončené stavební úpravy. Podokenní římsy jsou v patře omítkové a v přízemí kamenné. Tyto jsou silně poškozené. Sokl je převážně kamenný z místního červeného pískovce. Je zanedbaný.

Okna jsou dřevěná ven a dovnitř otevíraná s otevíraným nadsvětlíkem. Špaleta je omítková. V přízemí jsou mezi okny osazeny bezpečnostní kovové mříže. Vnější okna a hlavně v přízemí jsou silně degradovaná díky neexistující údržbě.

V pravé části přízemí jsou vchodové dveře se skleněnou markýzou. Dveře jsou plně obložené dřevěnými lištami s krycím nátěrem v barvě hnědočervené. Včetně markýzy jde o typické řešení minulého režimu bez jakéhokoli vztahu k architektuře i řemeslnému dědictví.

Přesah střehy tvoří prodloužené krokve s prkenným záklopem. Opět je patrná zanedbaná údržba.

STAVEBNÍ ÚPRAVY

Okna

Původní dvojitá okna, mimo vnějších oken přízemí, lze repasovat. Zmíněná okna jsou v technicky naprosto dožilém stavu. Provést truhlářské opravy a hlavně výroba kopií je v dnešní době velmi problematické. Kvalita současného dřeva, trvanlivost nátěrů na staré dřevo, platnost záruk, atp. Okna jsou navíc zasklena pouze jednoduchým sklem. Řešením je všechna okna nahradit okny novými zpracovanými dle již použitých na sousedním objektu – A. Tzn. dřevěná okna zasklená vakuovaným dvojsklem při zachování původních rozměrů a členění. Nová okna v provedení bílé polomatné barvě budou osazena do vnějšího líce fasády a budou se otevírat směrem dovnitř. Stávající mříže mezi okny v přízemí budou odstraněny. Jedná se o 12 kusů oken (jedno je v severní fasádě). Malé okno v patře v části stavebních úprav je nové a i přes svoji všestrannou nevhodnost zůstane zachované. Okna do prostoru půdy rozměrů cca 600x450 mm v počtu 3 kusy budou pouze repasována do původního stavu.

Fasáda

Plocha fasády je v poměrně zachovalém stavu a lze ji opravit. Nutné jsou však nové povrchy v pravé části fasády v rozsahu cca 1/3 plochy. Hrubé úpravy budou provedeny jádrovou vápennou omítkou. Následně budou plochy dle projektu naštukovány a nové pilastry provedeny hrubozrnné dle stávajících. Kamenné podokenní římsy budou opraveny omítkou se všemi zachovanými detaily. Finálně bude proveden barevný nátěr silikátovou barvou Herbol JO.05.75.

Sokl

Převážně kamenný sokl bude opraven umělým kamenem ve stejné zrnitosti jako původní pískovec. Bude barevně sjednocen barvami-mořidly na kámen a celý bude napuštěn hydrofobní ochranou.

Vstupní dveře

Stávající vstupní dveře budou odstraněny a nahrazeny novými dřevěnými rámovými dveřmi s plnými tepelně izolovanými výplněmi. Dveře budou vybaveny bezpečnostním vložkovým zámkem a bezpečnostním kováním a okopným plechem v černé barvě. Pevný nadsvětlík bude zasklen vakuovaným dvojsklem. Jeho svislé členění bude provedeno silikonem nalepenými lištami. Dveře včetně truhlářské trámové zárubně budou povrchově upraveny silnovrstvou lazuru tmavohnědé barvy.

Markýza

Stávající markýza bude demontována. Nová markýza v rozměrech 1200x900 mm z povrchově upravených desek cetris v tmavošedé barvě a bude kotvena pomocí nerezových kotev a táhel.

Přesah střechy

Stávající prodloužené krokve a prkenné pobití budou pouze dvakrát natřeny tmavohnědou tenkovrstvou lazurou palisandr.

Klempířské prvky

Jsou nové a budou jen zkontrolovány a opatřeny krycím nátěrem v tmavošedé barvě.

ČÁST - B2

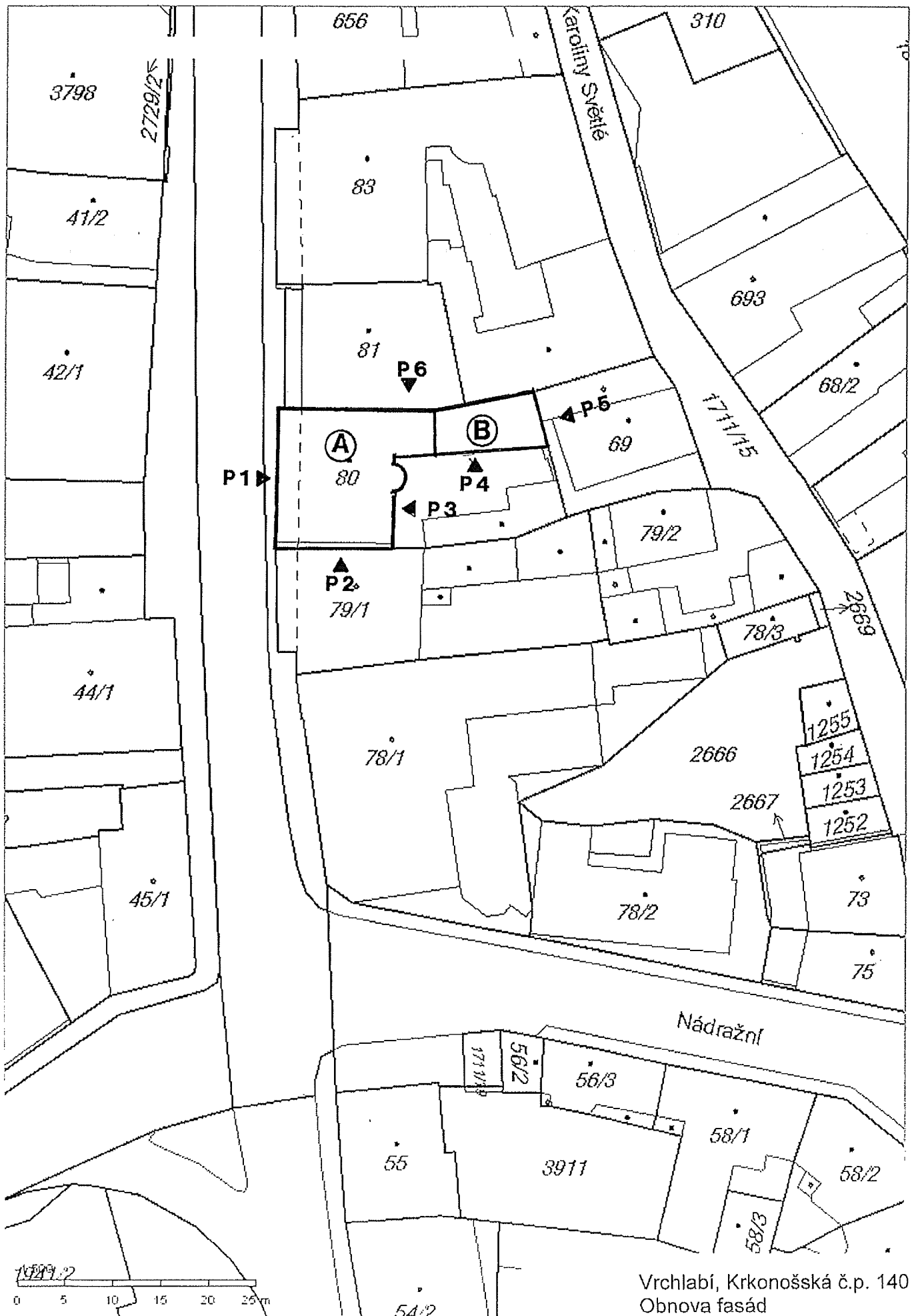
Popis

Jedná se o Jižní a severní fasádu objektu B. Cihelné zdivo je ponecháno v režném neomítnutém stavu. Spodní část fasád od terénu do výšky cca 3 m je nepřístupná z důvodů okolní zástavby. V severní fasádě je osazeno ve druhém patře jedno okno. Je patrné, že je v technicky dožilém stavu.

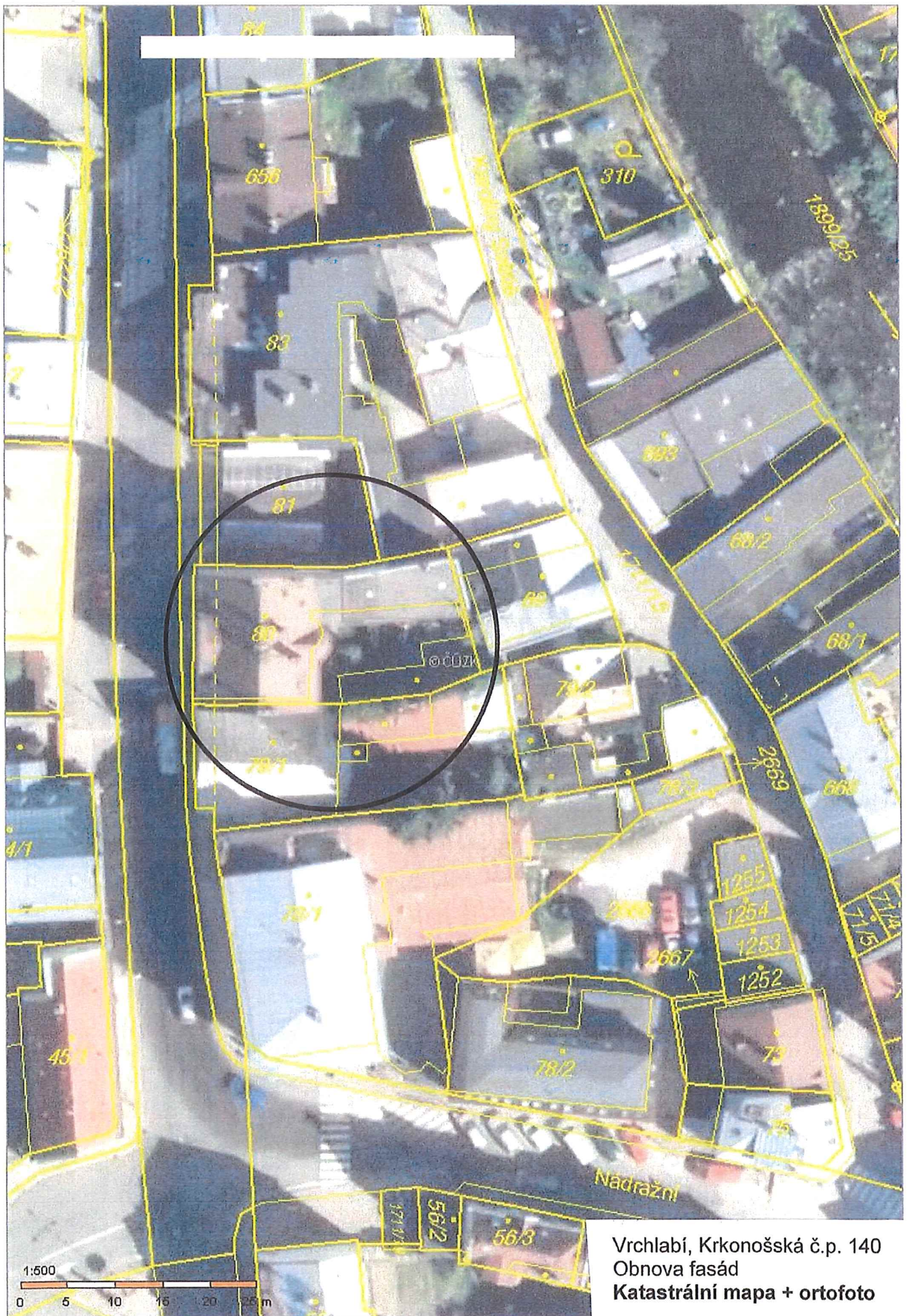
STAVEBNÍ ÚPRAVY

Fasáda

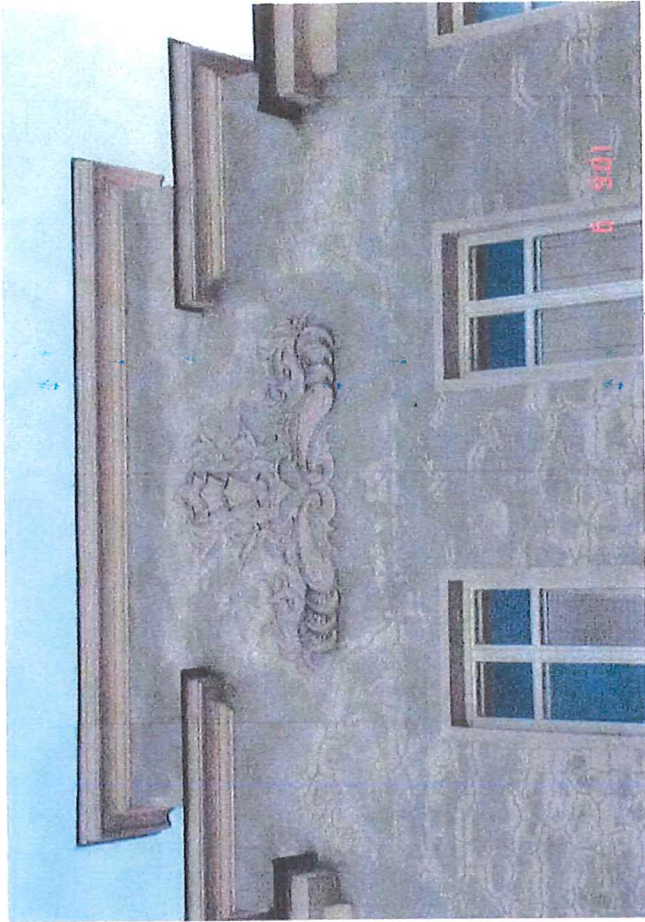
Stavební úpravy jsou omezené pouze na výměnu okna v provedení dle jižní fasády do dvora. Bude osazeno ve vnějším líci zdiva. Stěny budou omítnuty jádrovou vápennou omítkou a naštukovány. Finální nátěr bude proveden silikátovou barvou Herbol JO.05.75.

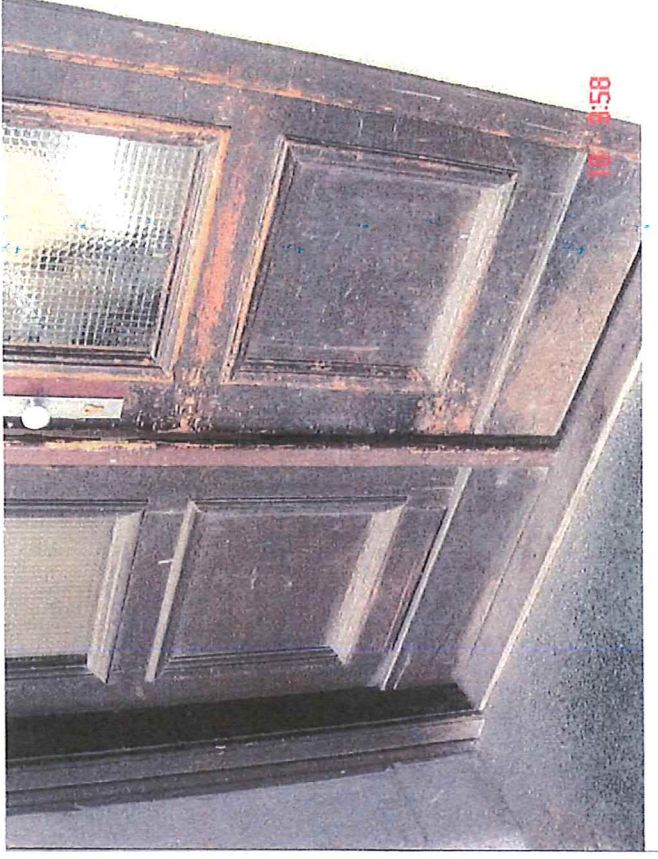
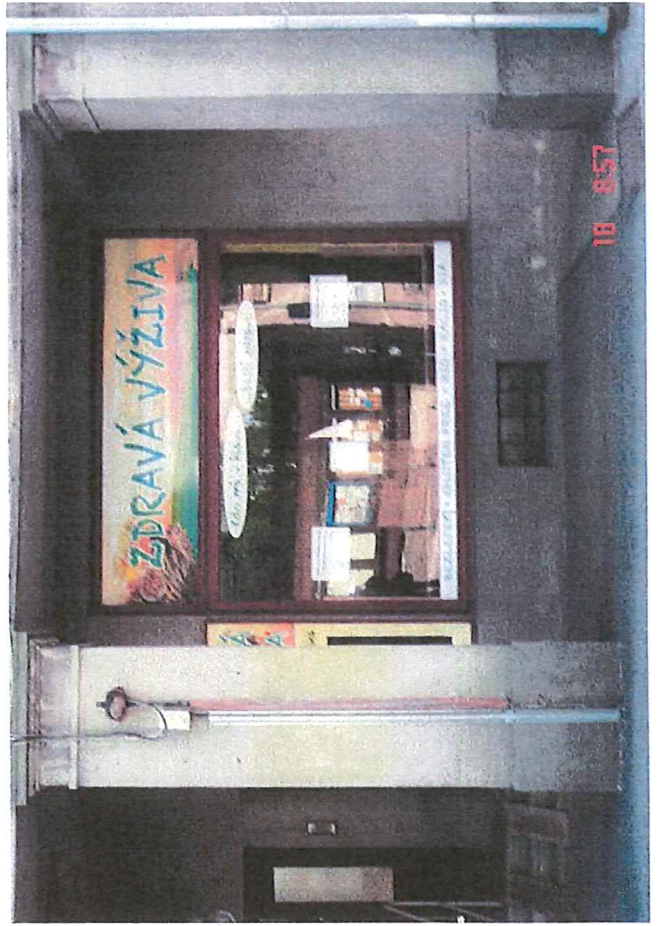
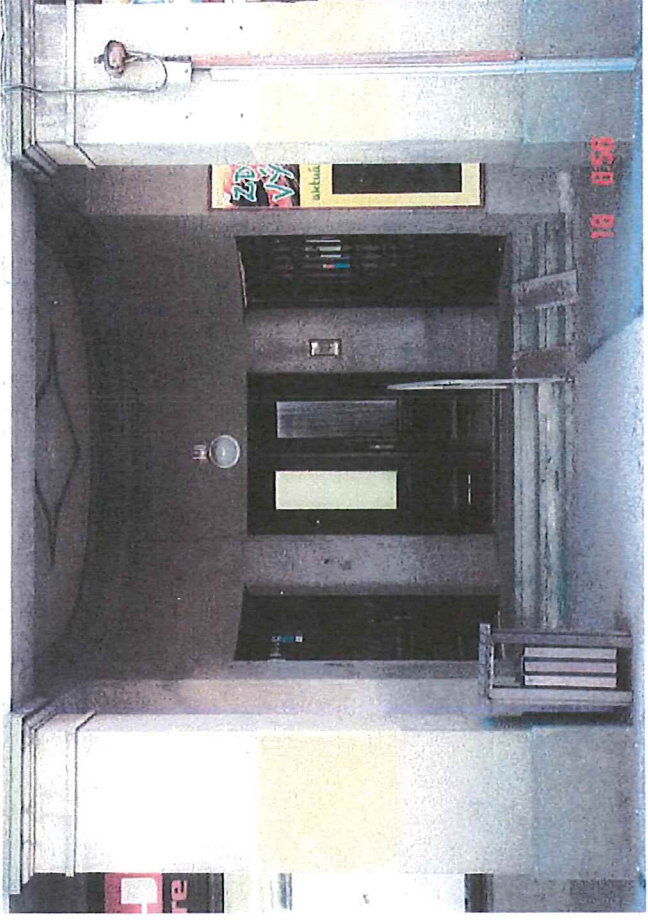


Vrchlabí, Krkonošská č.p. 140
 Obnova fasád
 Situace
 1: 500

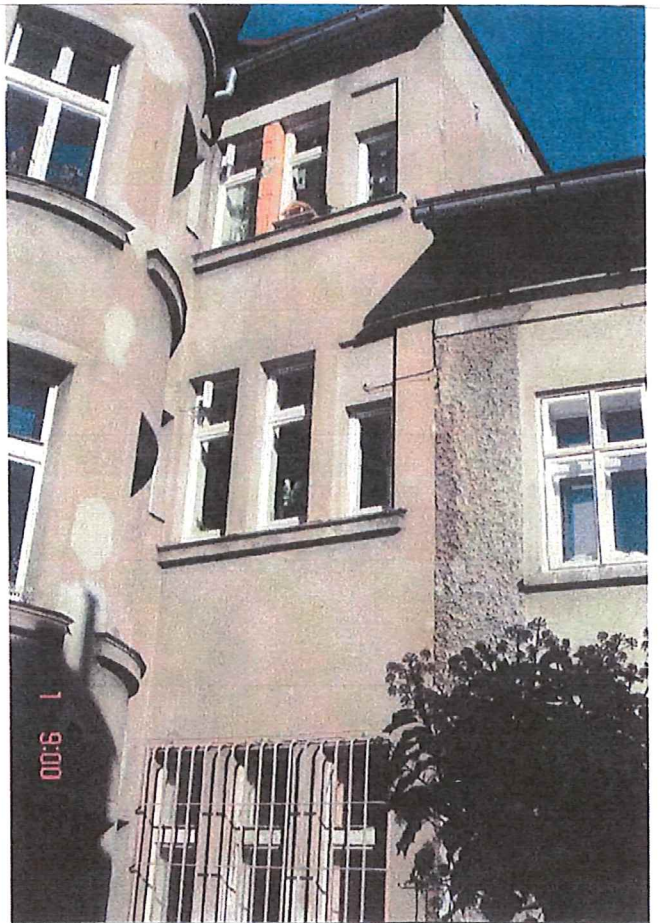
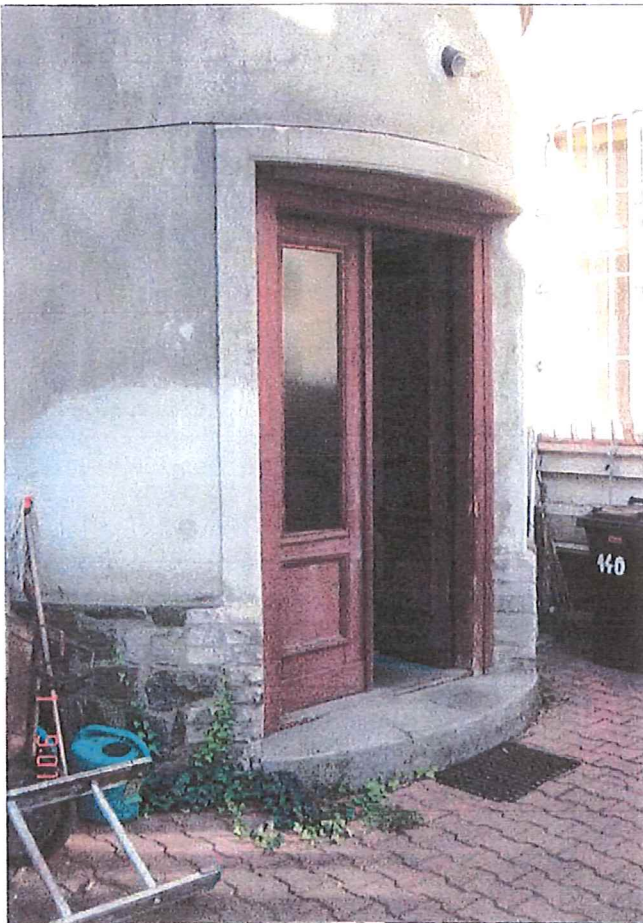


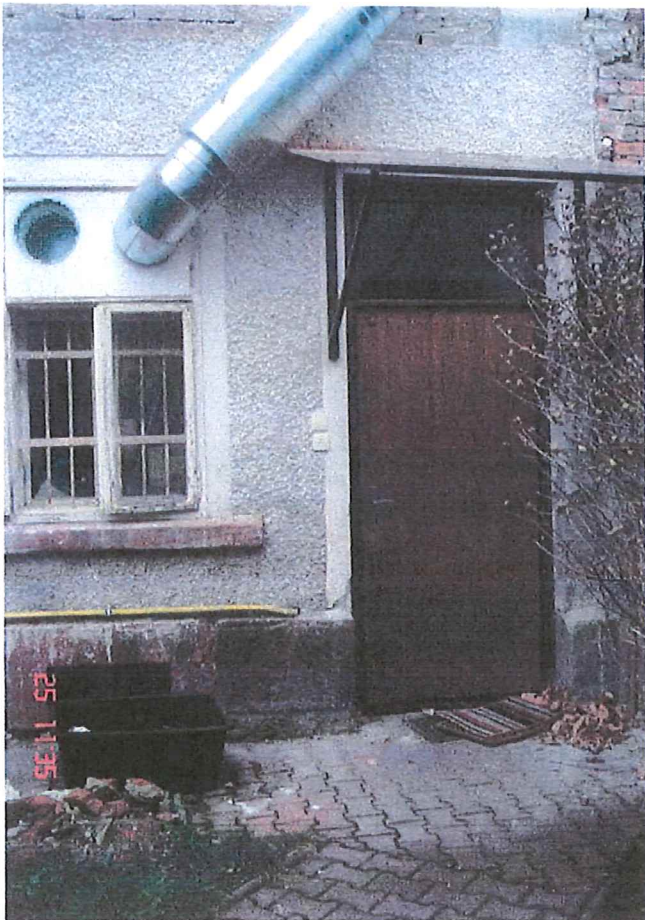
Vrchlabí, Krkonošská č.p. 140
Obnova fasád
Katastrální mapa + ortofoto

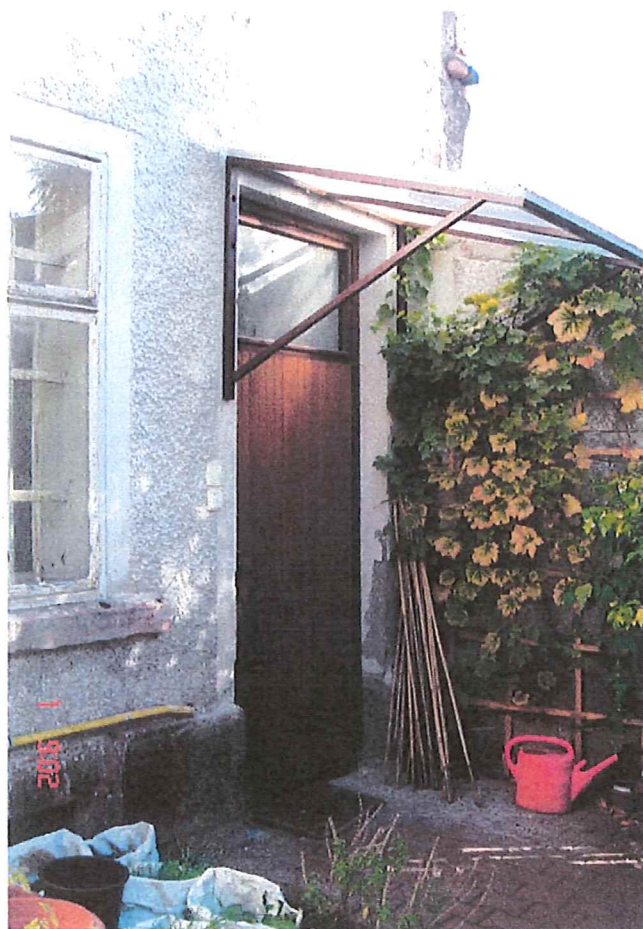




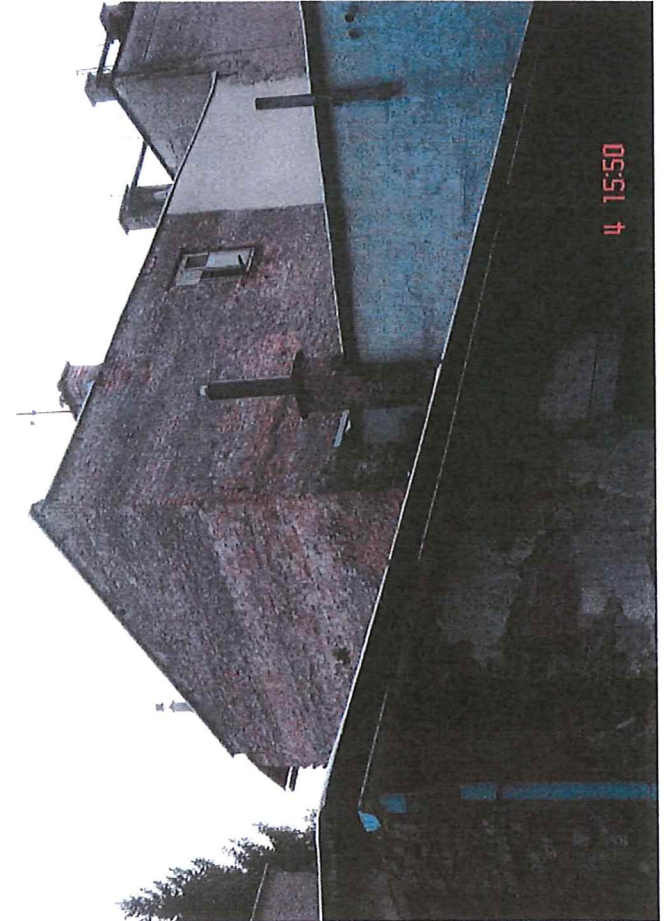
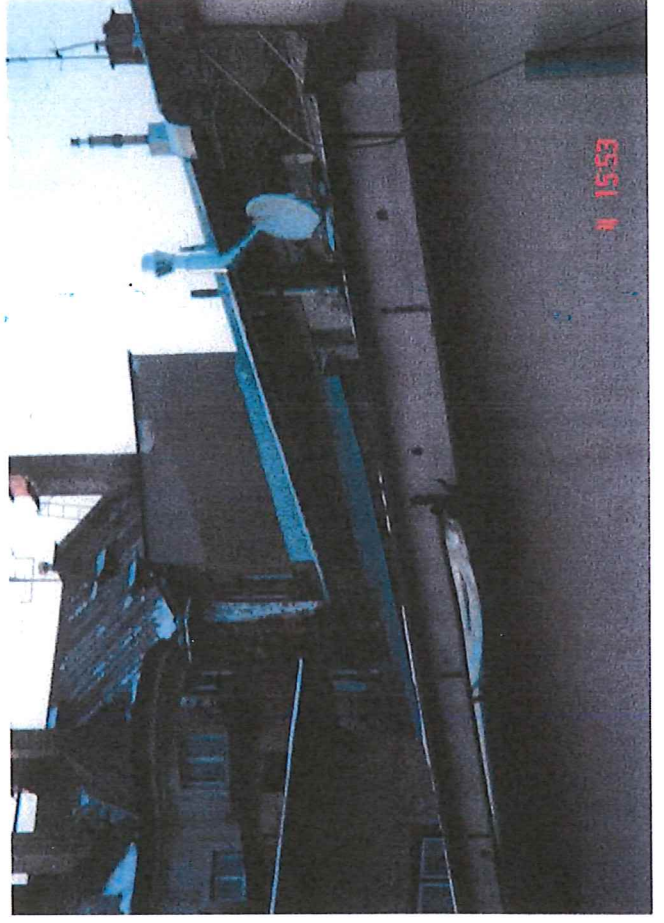
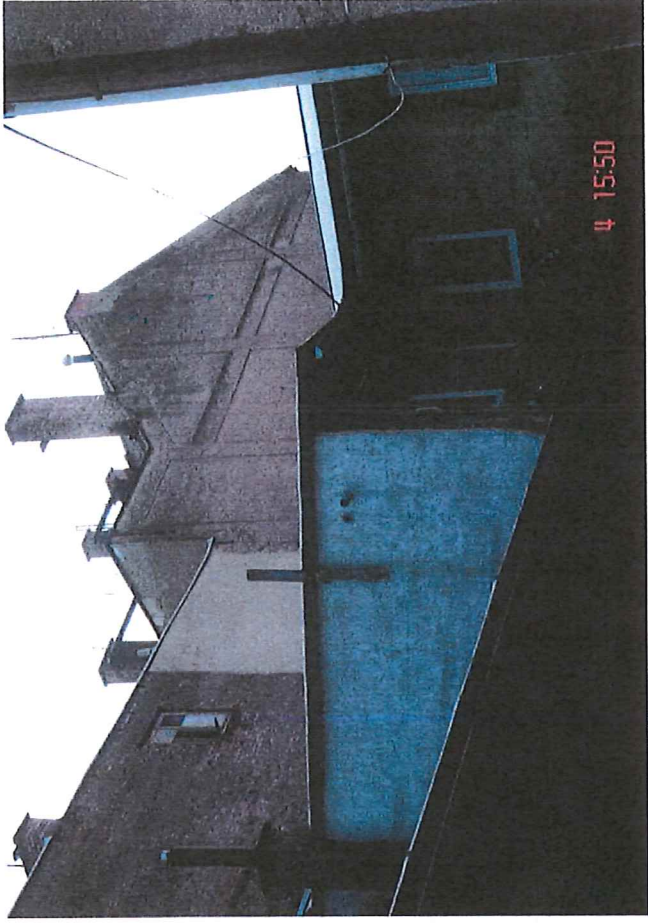


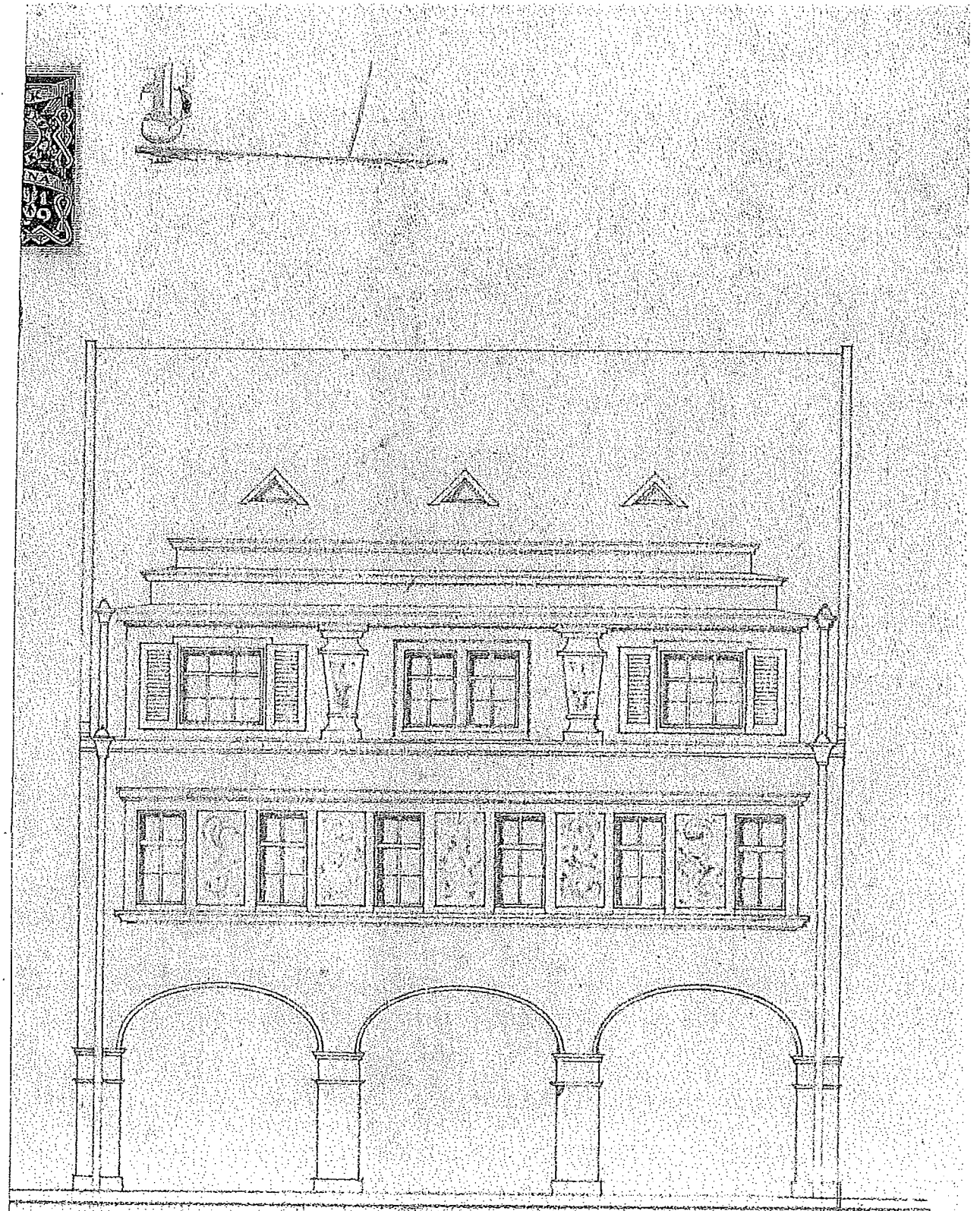




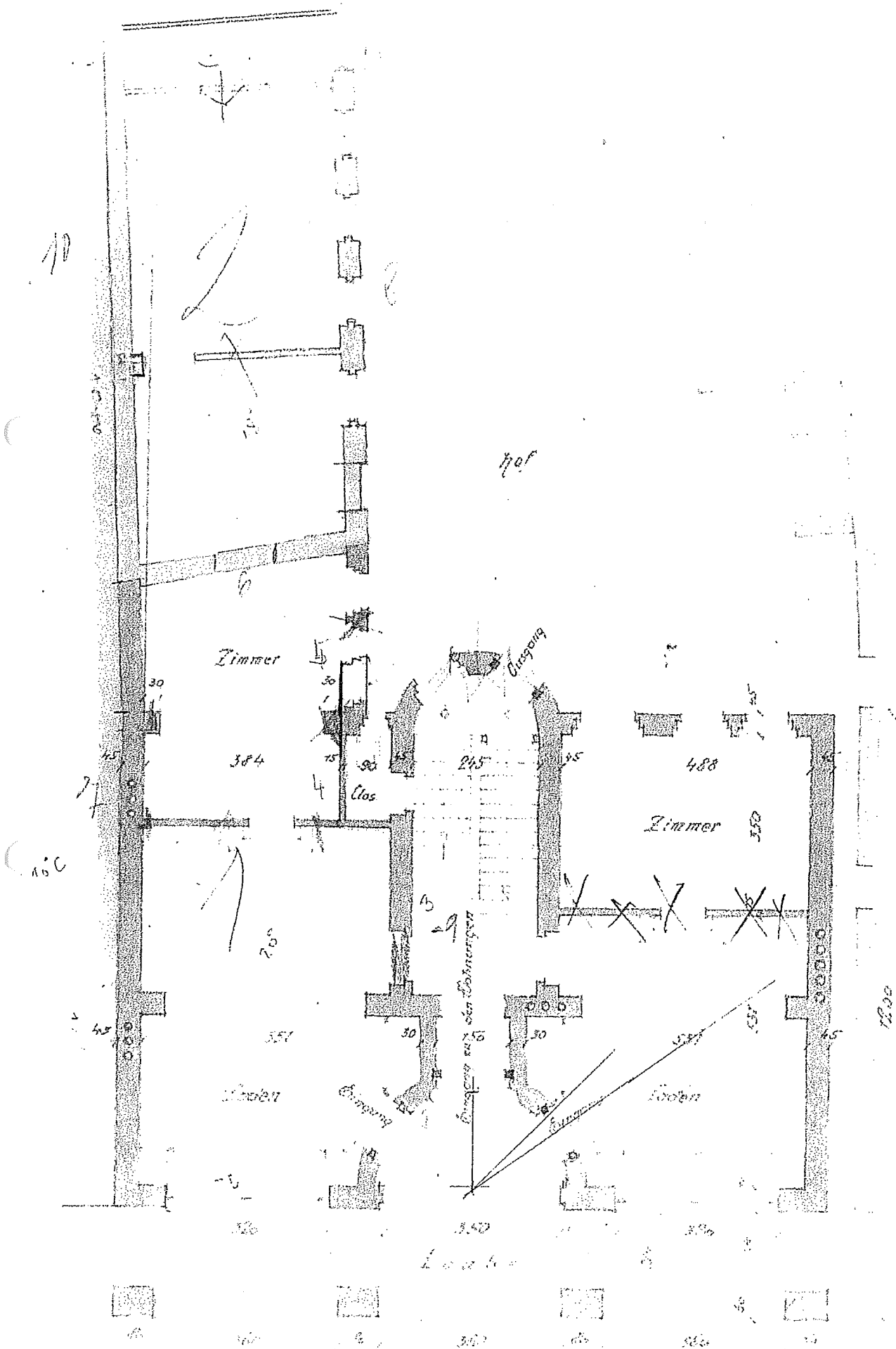


B1





stropenzeit

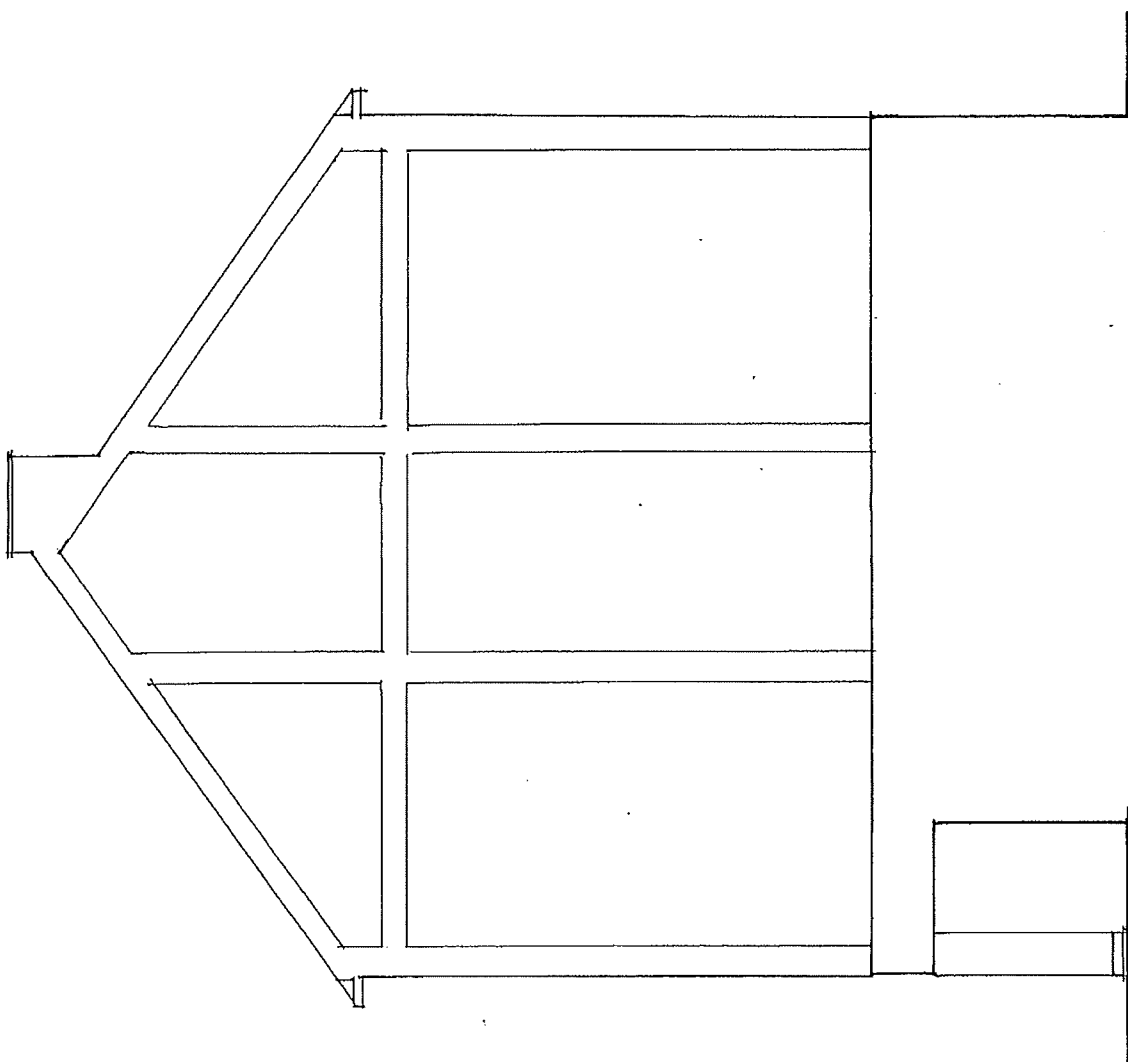


Vrchlabí, Krkonošská č.p. 140
 Obnova fasád
 Archivní dokumentace

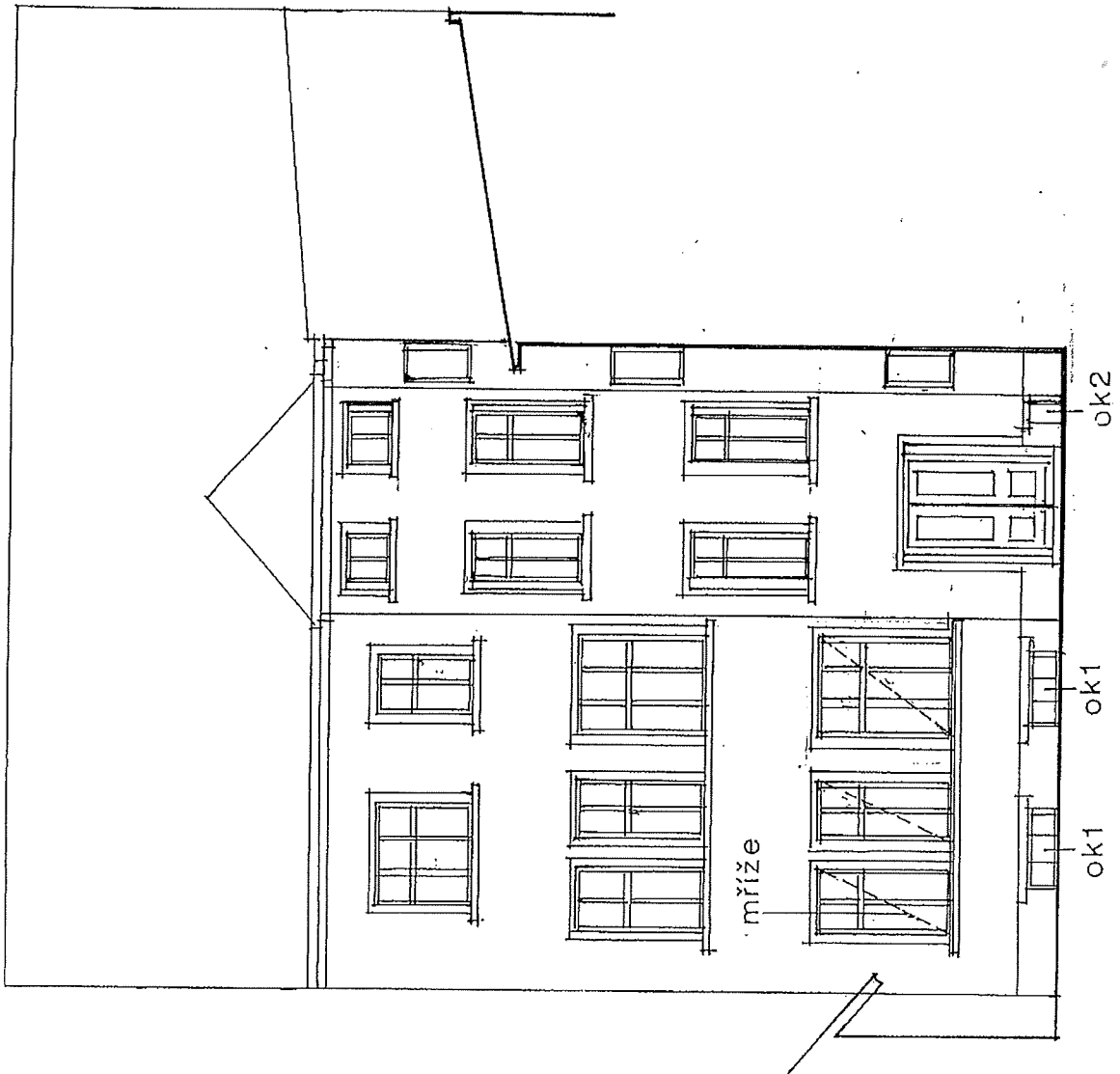


REKLAMA
umístění
velikost
samostatná
písmena

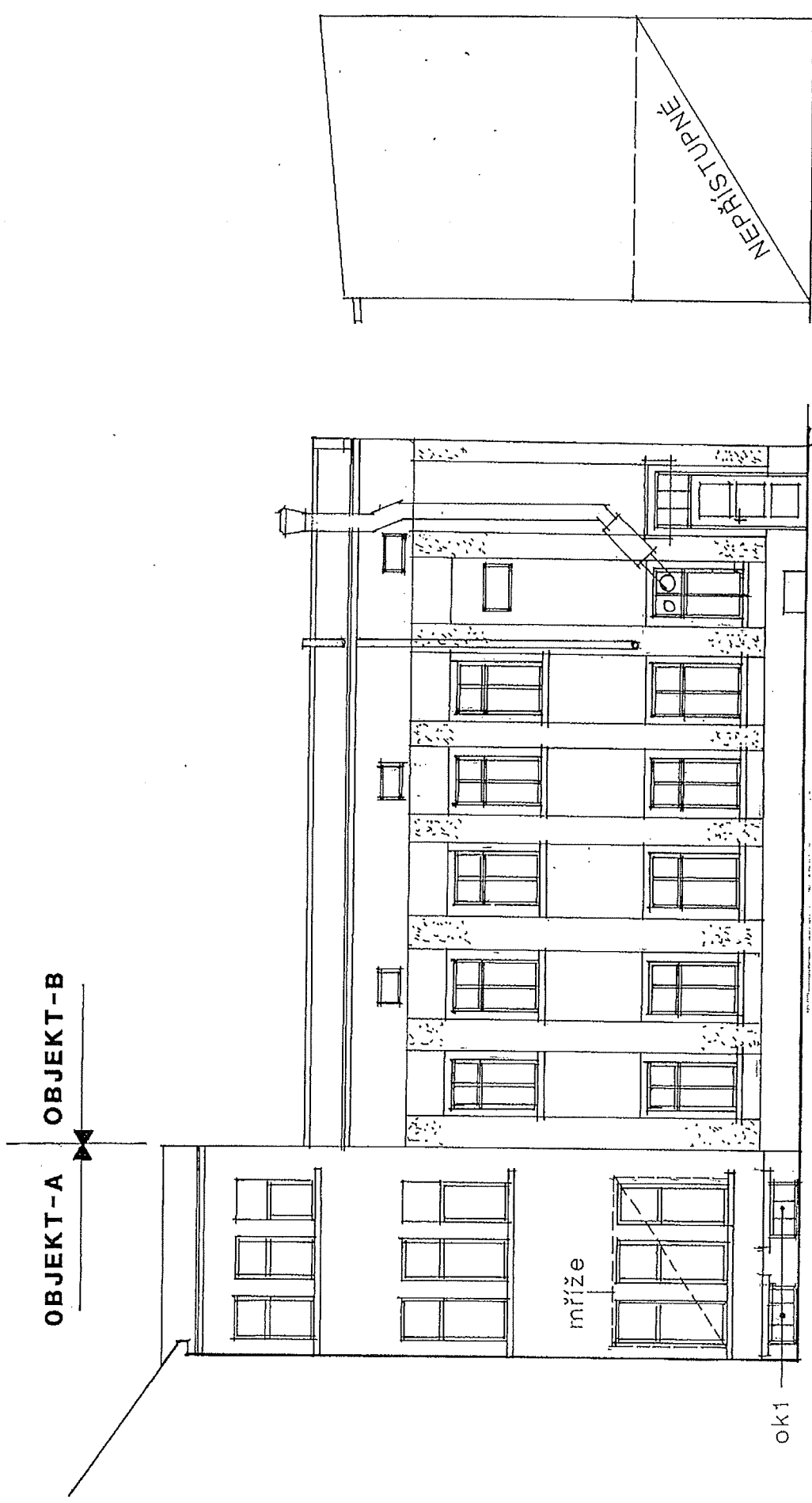
Vrchlabí, Krkonošská č.p. 140
Obnova fasád
Pohled západní – P1 1:100



Vrchlabí, Krkonošská č.p. 140
Obnova fasád
Pohled jižní – P2 1:100



Vrchlabí, Krkonošská č.p. 140
Obnova fasád
Pohled východní
na objekt A - P3 1:100

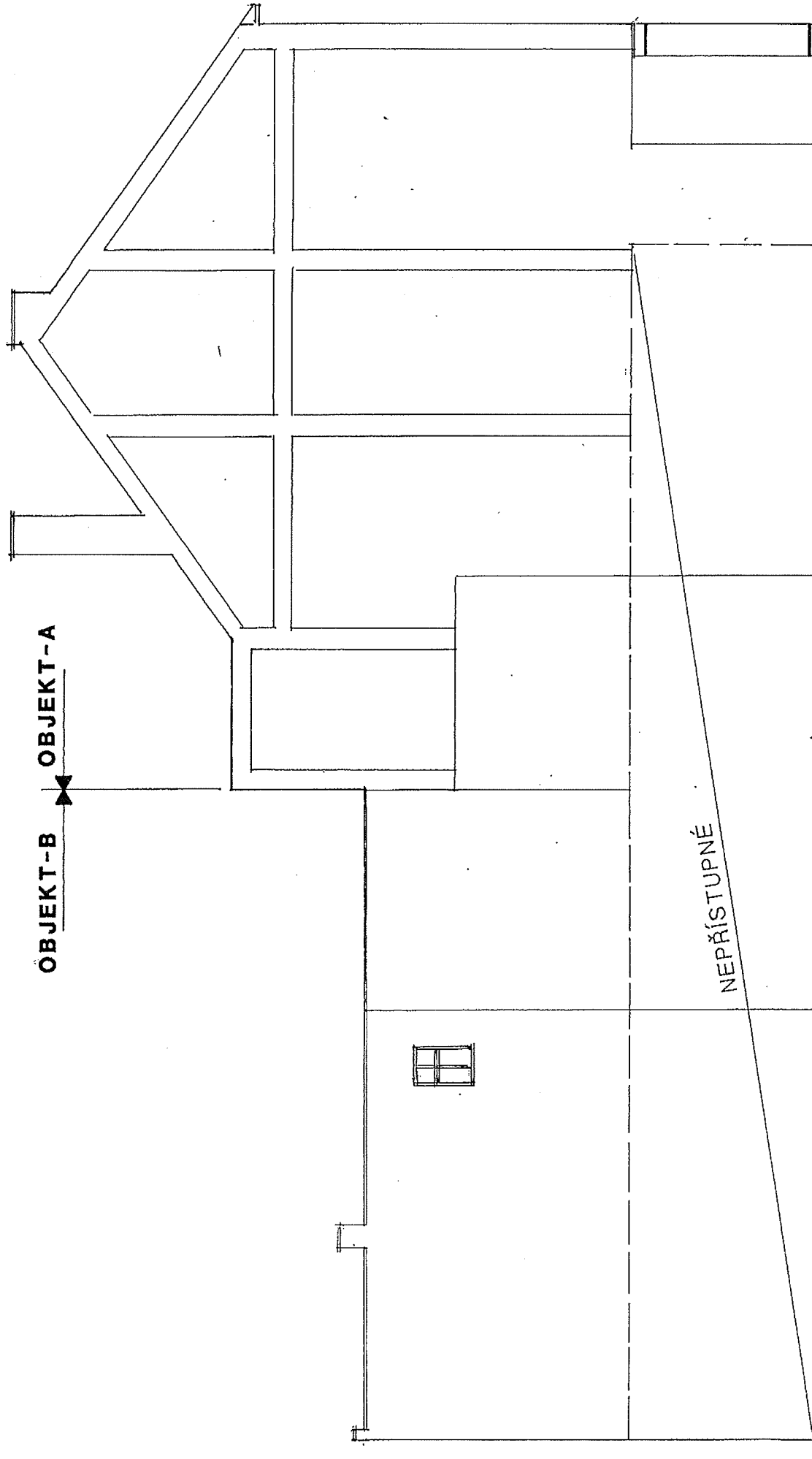


OBJEKT - A OBJEKT - B

POHLED - P5

POHLED - P4

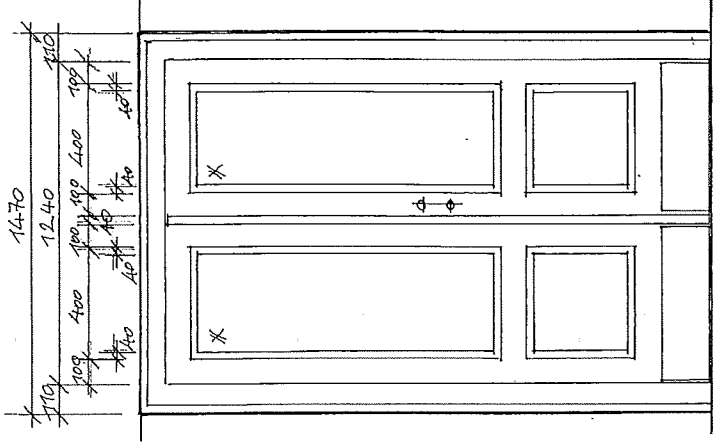
Vrchlabí, Krkonošská č.p. 140
Obnova fasád
Pohled jižní - P4
na objekt A B - P4
na objekt B - P5 1:100



Vrchlabí, Krkonošská č.p. 140
Obnova fasád
Pohled severní – P6 1:100

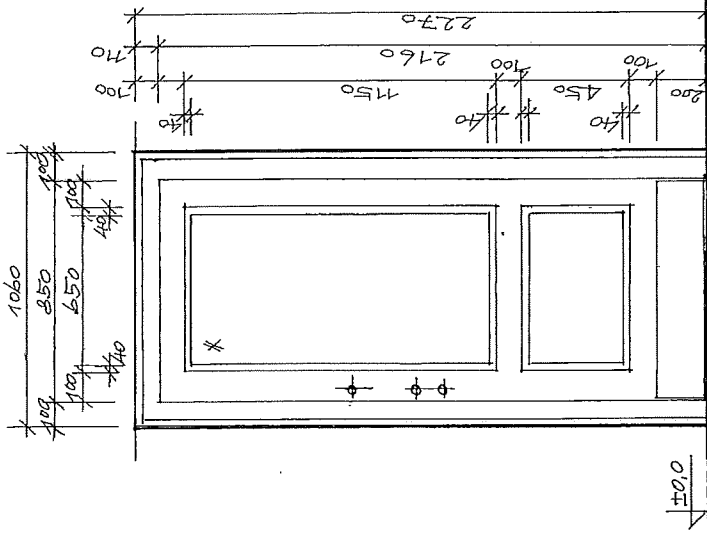
C – VCHODOVÉ DVEŘE

POHLED



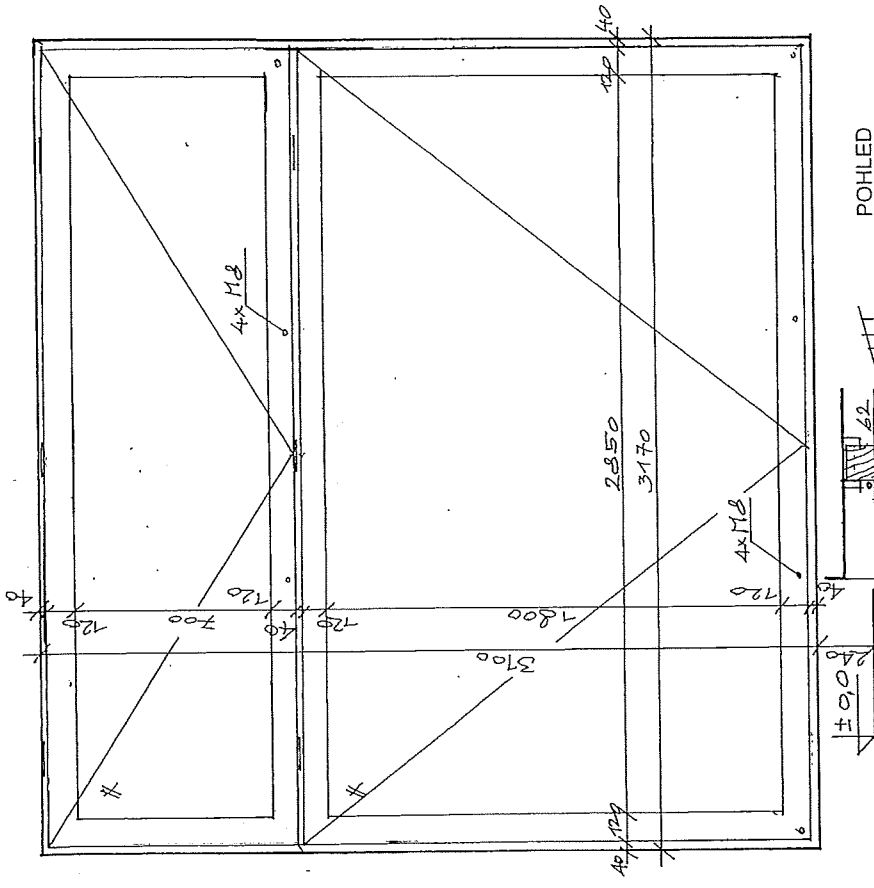
B – VSTUPNÍ DVEŘE

POHLED

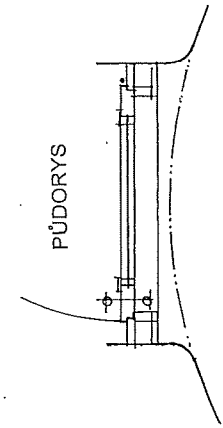


A – VÝKLADEC

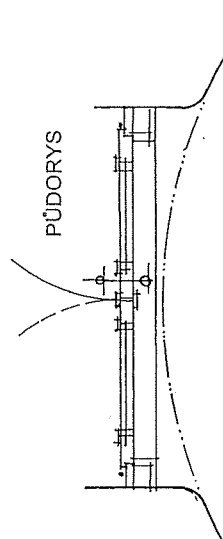
POHLED



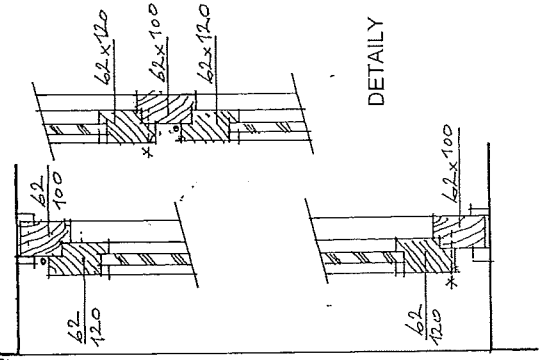
PŮDORYS

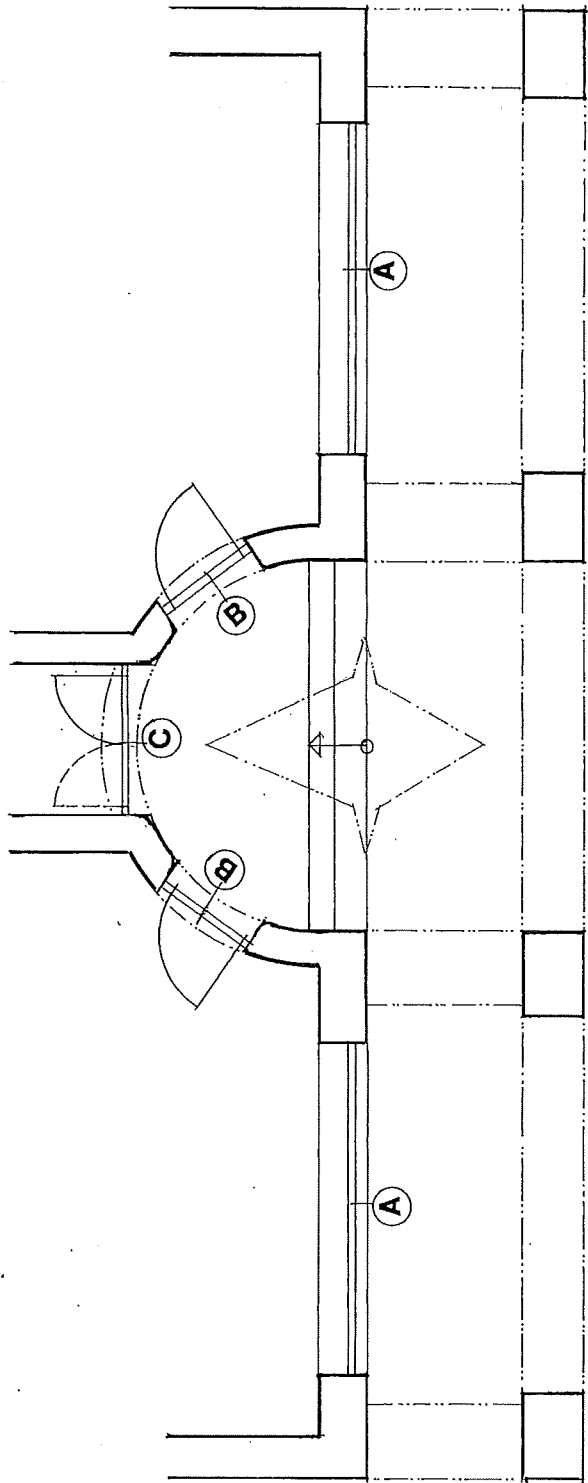


PŮDORYS

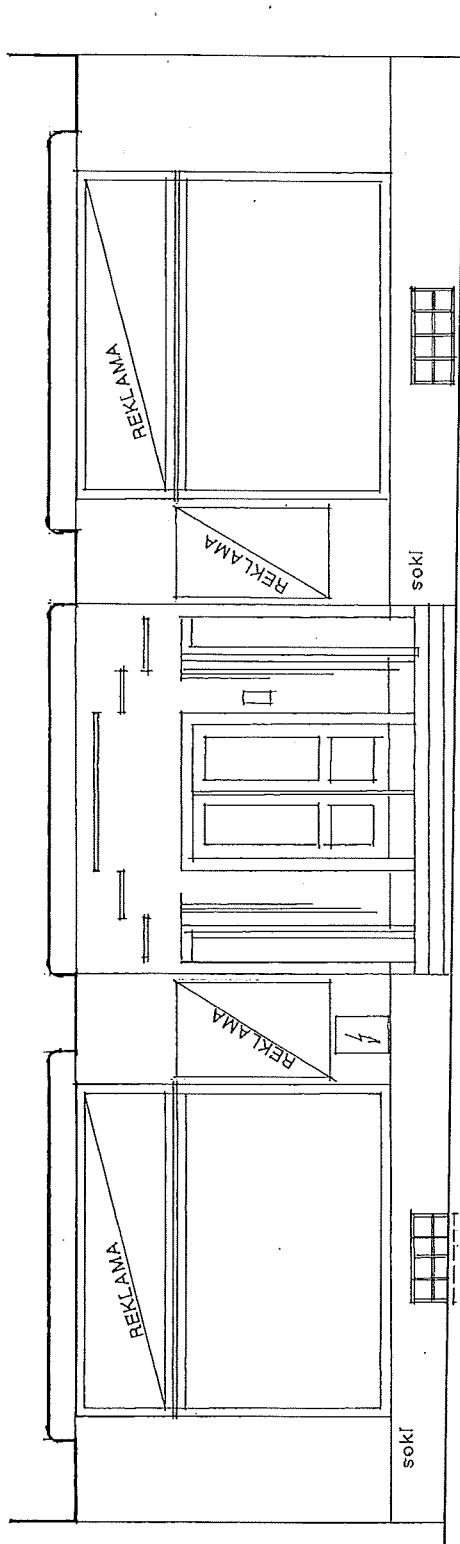


DETAILY





PŮDORYS



POHLED

85/45