



**Vrchlabí, Krkonošská č.p. 204**  
**OBNOVA FASÁDY VČETNĚ DOMĚŘENÍ**  
**A NÁVRHU DOPLŇKŮ A DETAILŮ**

Vypracoval:  
Ing.arch. Michael Hobza  
Dne:  
9/2018



## **OBSAH**

Situace 1: 500

Archivní dokumentace

1 – Fasáda západní

2 – Fasáda jižní

Fotodokumentace

Průvodní zpráva

3 - Pohled západní 1: 100

4 - Pohled Jižní 1: 100

5 - Pohled Východní 1: 100

6 - Výkladce – **A**

7 – Okna –**B**

8 - Prosklená stěna s dveřmi - **C**

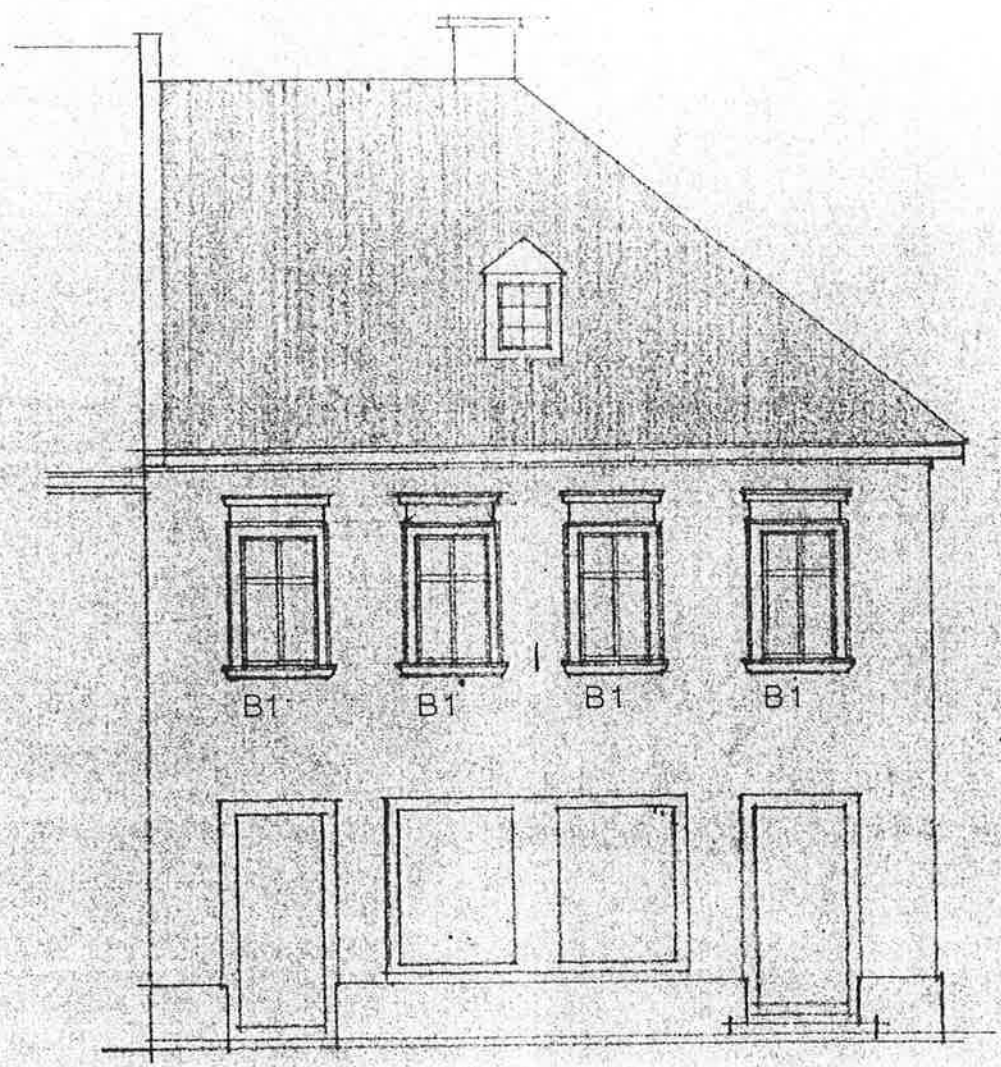
9 - Zásobovací dveře jednokřídlové – **D**

10 - Vchodové dveře – **E**

11 – Barevné řešení



ANSICHT HAUPTSTRASSE.



HOHENELBE, D. 3. JUNI 1925.











**Název akce:** Obnova fasády včetně doměření,  
návrhu doplňků a detailů  
**Místo akce:** Vrchlabí, Krkonošská č.p. 204  
**Investor:** Město Vrchlabí  
Zámek č.p. 1  
543 11 Vrchlabí  
**Zpracovatel:** vyřizuje Bulušková Lada  
Ing.arch. Michael Hobza  
Bělocká 20/363, 161 00 Praha 6  
IČO: 13108361  
ČKA: 01 287  
Mob: 736504393  
E-mail: [michael.hobza@seznam.cz](mailto:michael.hobza@seznam.cz)



## PRŮVODNÍ ZPRÁVA

### Podklady

Prohlídka na místě a fotodokumentace  
Archivní dokumentace

### Popis objektu

Objekt je umístěn na nároží ulic Krkonošské a Lužické v památkové zóně města. Jedná se o dvoupodlažní bytový dům se sedlovou střechou. Pokračování domu směrem do ul. Lužické je přízemní přístavba s pultovou střechou. Tato má užitkový průmyslový charakter. V celém přízemí jsou nebytové prostory.

Fasáda dvoupodlažní části je omítnuta bříazolitem a okna mají profilované omítkové šambrány. Na nároží je zapuštěný vstup do prodejních prostor. Tato vstupní stěna včetně výkladců do ul. Krkonošské i s částmi fasády mezi výkladci je kovová. Sokl prodejny je obložen kabřincem. Ve zbytku dvoupodlažní části je sokl z omítnutého kamene. V části přízemí jsou okenní otvory zazděny luxfery a v jednom případě nahrazeny plechovými dveřmi. Vstup do bytové části v patře je umístěn v přízemní přístavbě. Tyto dveře jsou dvoukřídlé plechové s proskleným nadsvětlíkem. Do přízemní přístavby ještě vedou zásobovací dvoukřídlá plechová vrata a vnitřní prostory jsou osvětleny pásovým oknem s luxfery. Fasáda přístavby je hladká štuková a sokl z hrubozrnné omítky.

### Fasáda a sokl – dvoupodlažní část

Plocha fasády je omítnuta bříazolitem. Je částečně zvětralý a místy znehodnocený stavebními úpravami. Bříazolitovou omítku nelze opravovat. Bude v celém rozsahu provedena nově a opět bříazolitem weber.top (probarvená škrábaná středně zrnitá suchá omítková se slídou) v barvě dle vzorníku weber.top v odstínu 30034. Šambrány oken a výkladců budou obnoveny v hladké štukové omítkě v barvě cihel dle stejného vzorníku v odstínu 30081

Keramický obklad soklu bude odstraněn. Celá plocha bude opravena a povrch proveden pemrlovanou cementovou omítkou v přírodní šedé barvě.



## **Fasáda a sokl – přízemní přístavba**

Stávající hladká štuková omítka bude lokálně opravena a celá sjednocena – přeštukována. Závěrem bude opatřena barevným silikátovým nátěrem v barvě břízolitu EN.02.85.

Sokl bude opraven a proveden hrubozrnným cementovým postříkem (tzv. šprycem). Přesah střešní konstrukce prkenný trámový bude zkontrolován, případně opraven a finálně opatřen nátěrem silovrstvou lazurou tmavohnědé barvy.

## **Okna**

Okna prvního patra.

**B1** – Stávající původní špaletová okna v počtu 7 kusů. Jsou dřevěná dvoukřídlá dovnitř otevíraná včetně samostatného nadsvětlíku. Opatřena jsou bílým polomatným nátěrem. Jsou v dobrém technickém stavu a lze je repasovat. Pouze vnější křídla budou vyrobená nově se zasklením vakuovaným dvojsklem. Profilace rámu bude zachována i rozměrově. Rámy budou pouze v tloušťce zesíleny z důvodů zasklení vakuovaným dvojsklem. Finálně budou opatřena bílým polomatným nátěrem.

**B2** – Toto okno je zazděné. Omítka je shodná s omítkou celé fasády – břízolit..

**B3** – Tato okna v počtu 7 kusů jsou nová osazená v nedávné minulosti. Jsou vyrobená ze ztenčených EURO profilů se samostatným nadsvětlíkem. Zasklená jsou vakuovaným dvojsklem. Členění i zpracování detailů je v maximální možné míře shodné s původními špaletovými okny.

Okna ve východním štítu do podkroví budou pouze repasována. Jedná se o dvě dvoukřídlá okna a malé půlkruhové okénko ve vrcholu štítu.

Okna v přízemí – **B**

Stávající luxfery v přízemí budou odstraněny a do původních otvorů budou osazena okna provedená jako kopie stávajících nových oken v patře -B3. ( viz samostatný výkres )

## **Výkladce - A**

Jednoduché dřevěné rámy z lepených profilů opatřené krycím polomatným nátěrem tmavošedým RAL 7022. Zasklení bude provedeno vakuovaným dvojsklem. Vodorovný dělicí putec v horní části plochy skla bude na sklo oboustranně nalepen. Tento prvek bude před montáží natřen i z vnitřní strany. ( viz samostatný výkres )

## **Prosklená stěna s dveřmi do prodejny – C ( viz samostatný výkres )**

Dřevěná konstrukce z lepených profilů finálně opatřených polomatným krycím nátěrem tmavošedé barvy odstínu RAL 7022. Zasklení provedeno vakuovaným dvojsklem. Vlastní dveře rámové konstrukce s bezpečnostním vložkovým zámkem a s válečkovou západkou. Kování broušená nerez koule-koule. Křídlo opatřeno podlahovým samozavíračem a stavěčem. Sklápěcí nadsvětlík ovládaný táhlem z úrovně podlahy. Nástupní schody s podestou a podstupnicemi budou obloženy řezanými deskami z šedočerné žuly.

### **Zásobovací jednokřídlové dveře – D ( viz samostatný výkres )**

Stávající plechové dveře budou demontovány

Dřevěné dveře rámové s plnými výplněmi tepelně izolované. Povrch krycí polomatný nátěr tmavošedý RAL 7022. Zámek bezpečnostní vložkový s kováním koule-klika. Křídlo je opatřeno okopným plechem z broušeného nerez jako kování. Práh je navržen z protiskluzového pecičkového plechu – Al.

### **Vchodové dveře do bytové části – E ( viz samostatný výkres )**

Stávající plechové dveře budou odstraněny.

Dřevěné dvoukřídlové dveře s nepravidelným dělením rámové konstrukce z lepených profilů s plnými výplněmi a pevným proskleným nadsvětlíkem. Nadsvětlík bude zasklen vakuovaným dvojsklem a dělicí svíslé příčky budou pouze nalepené a jen z vnější strany. Před lepením budou natřeny i z vnitřní strany. Výplně rámové konstrukce budou tepelně izolované. Hlavní křídlo bude mít bezpečnostní vložkový zámek s kováním koule-klika z broušené nerez. Bude připraveno na elektrické ovládání. Pevné křídlo bude opatřeno zadlabanými zástrčkami. Celá konstrukce bude natřena silnovrstvou lazurou tmavohnědé barvy. Křídla budou opatřena okopným plechem z broušeného nerez plechu.

Vedle dveří budou na fasádě umístěny poštovní schránky v nutném počtu. Budou z broušeného nerez plechu s konstrukcí proti povětrnosti.

### **Zásobovací dvoukřídla vrata – F**

Stávající plechová dvoukřídla vrata zůstanou zachována. Budou pouze repasována a finálně natřena krycím polomatným nátěrem RAL 7022. Vnější práh bude proveden z protiskluzového pecičkového plechu Al.

### **Prosvětlení přízemní přístavby - G**

Stávající prosklení ze skleněných luxferů zůstane zachováno.

### **Větrací okénka do suterénu -H**

Stávající kovové mříže budou opraveny a chybějící části doplněny. Dle přání uživatele a investora budou mříže doplněny o uzavírací prvky. Celé kompletní výplně budou opatřeny krycím nátěrem barvy RAL 7022.



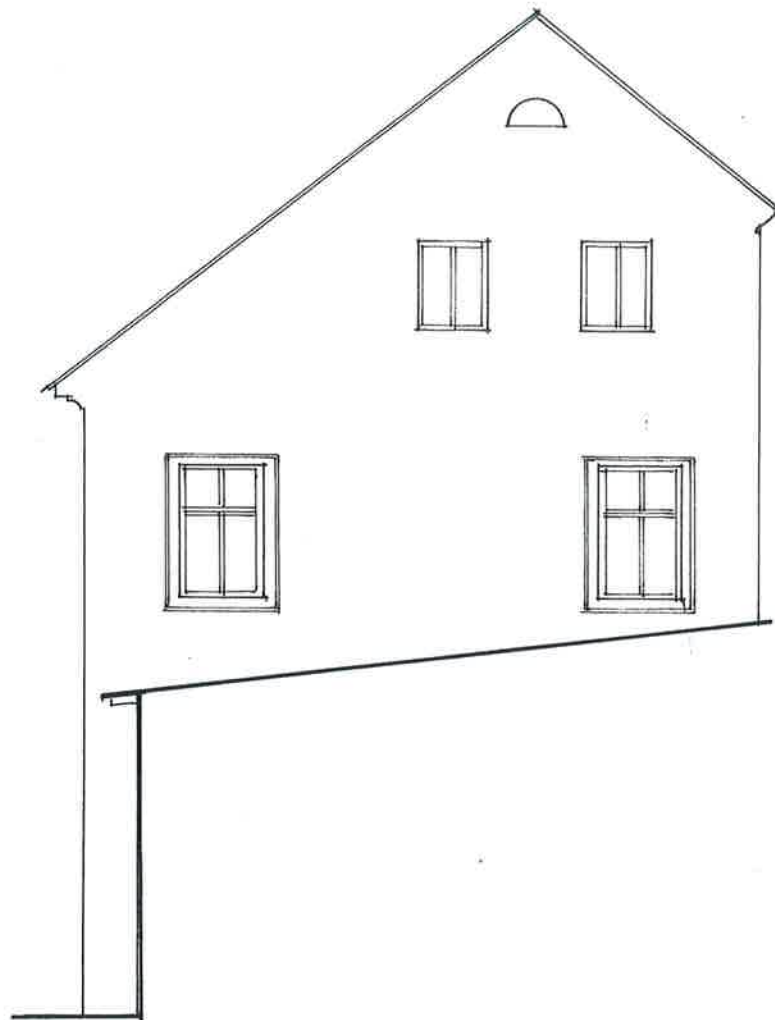
A 4 ks



Vrchlabí, Krkonošská č.p. 204  
POHLED ZÁPADNÍ 1: 100

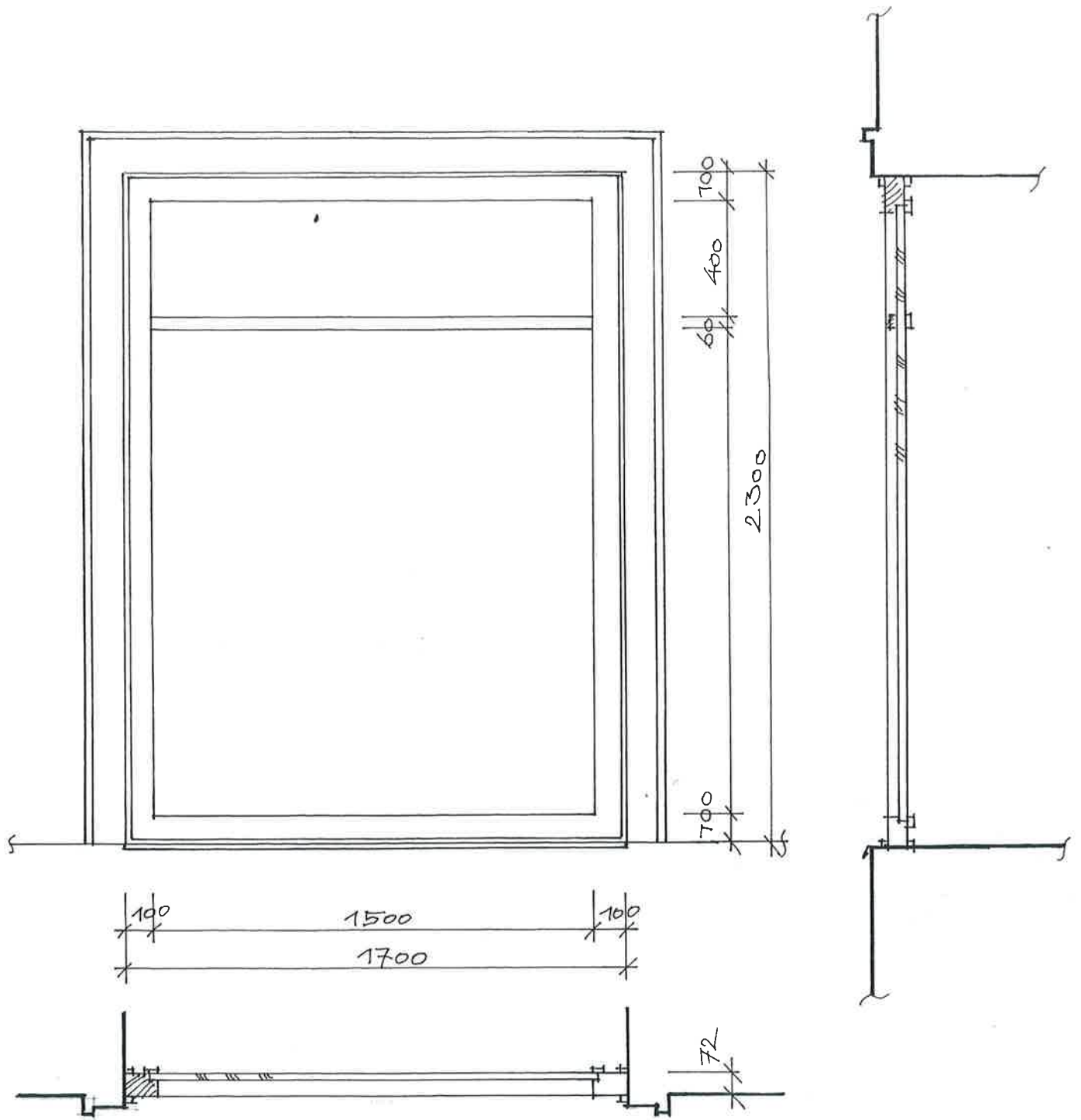






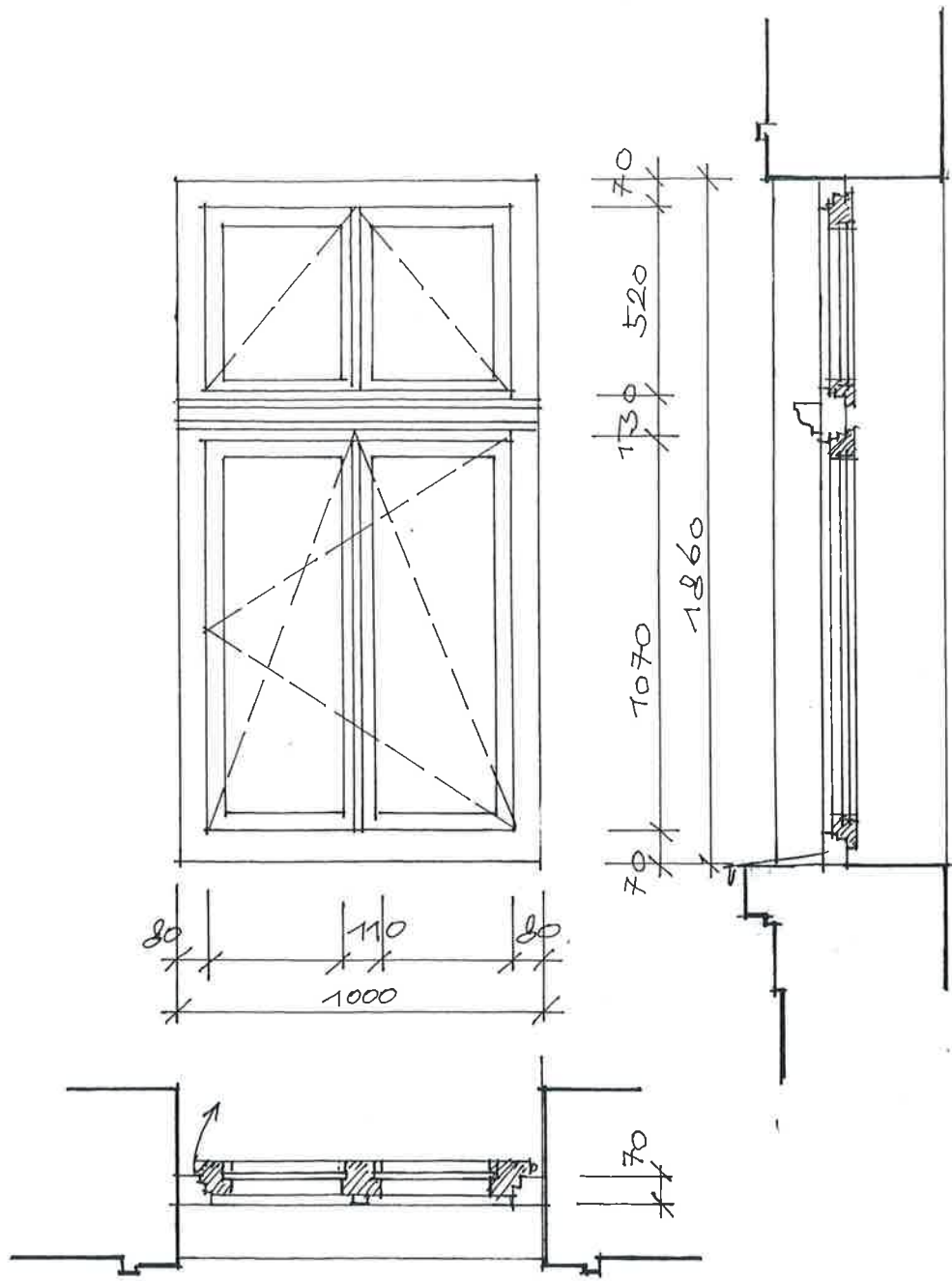
*Božza*

Vrchlabí, Krkonošská č.p. 204  
POHLED VÝCHODNÍ 1:100

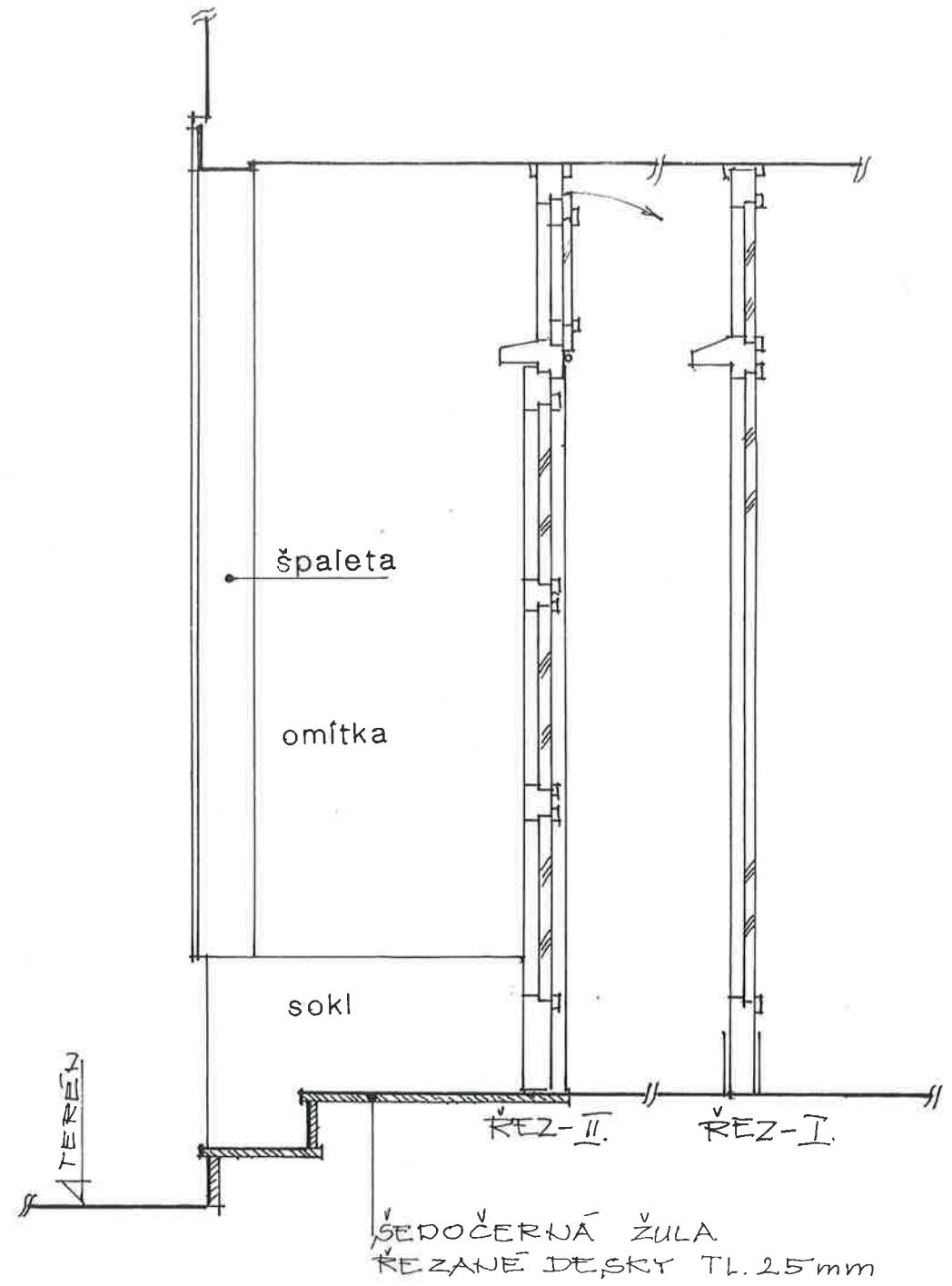
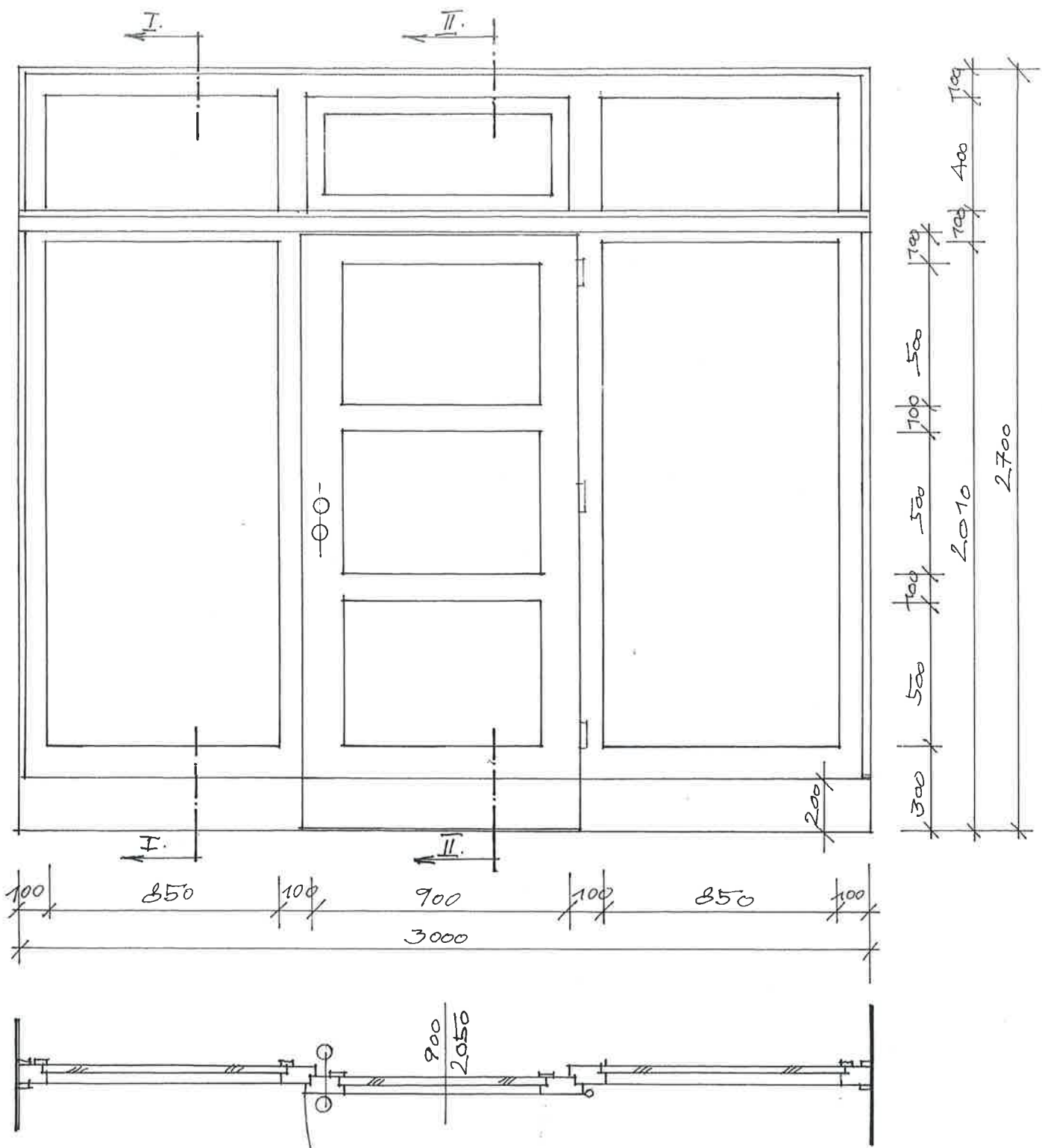


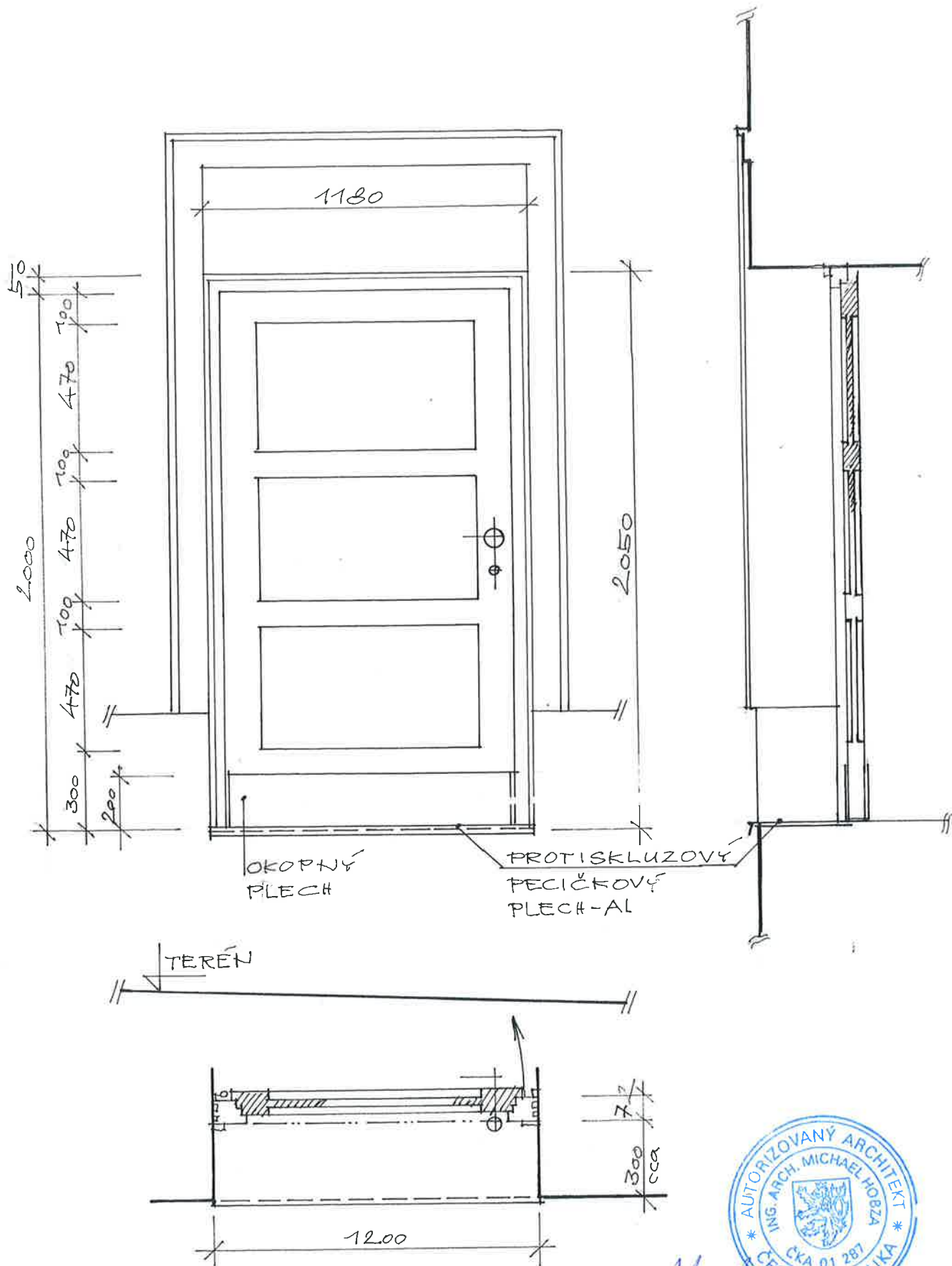
*Hobsa*



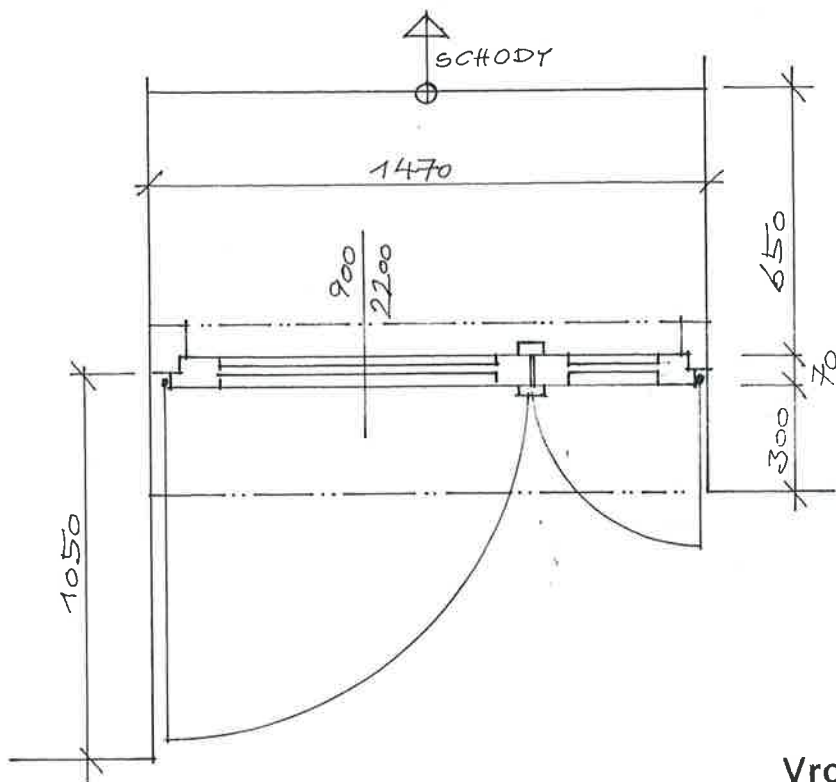
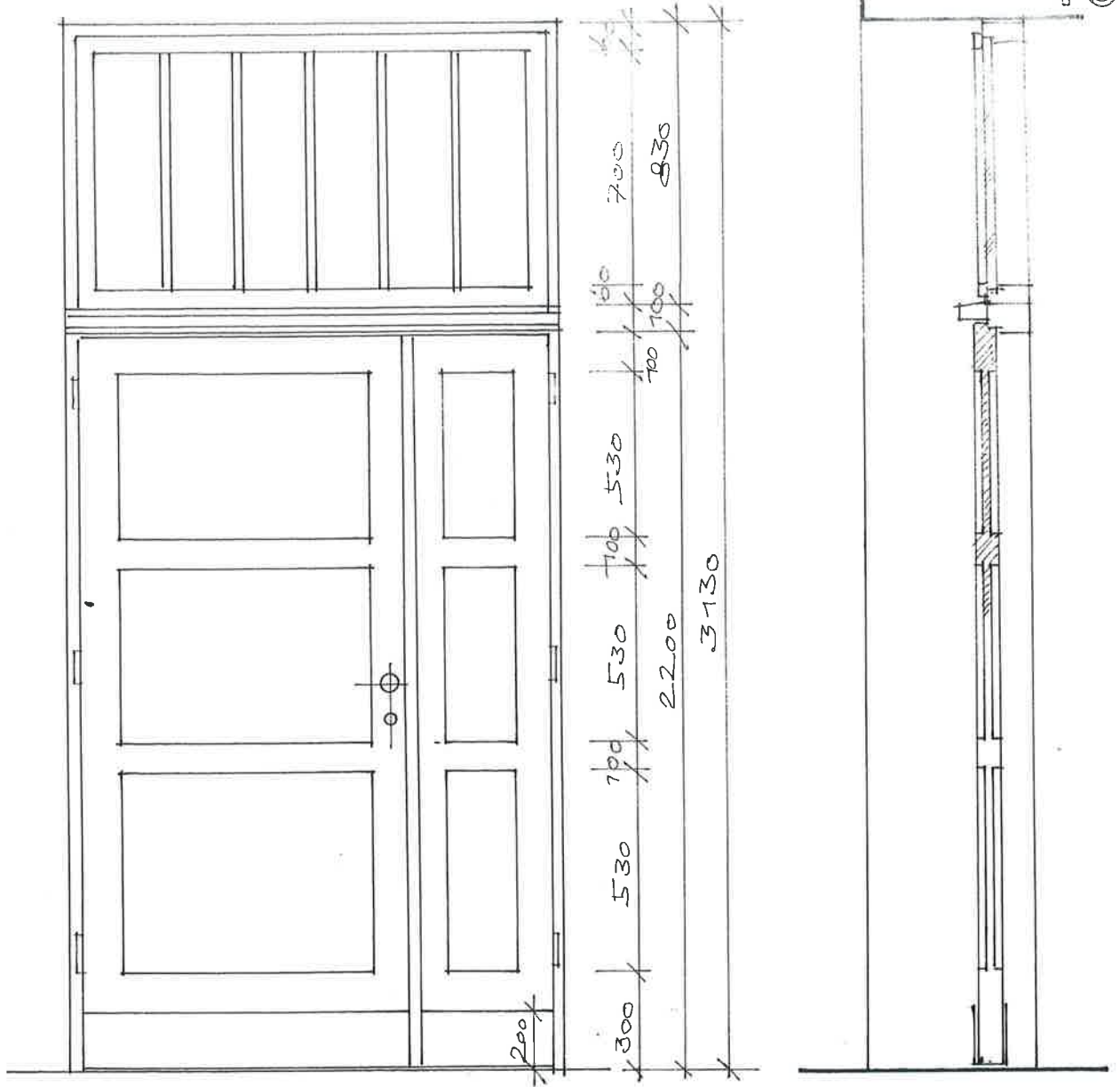


Vrchlabí, Krkonošská č.p. 204  
OKNA - B









*Hobza*



Vrchlabí, Krkonošská č.p. 204  
BAREVNÉ ŘEŠENÍ