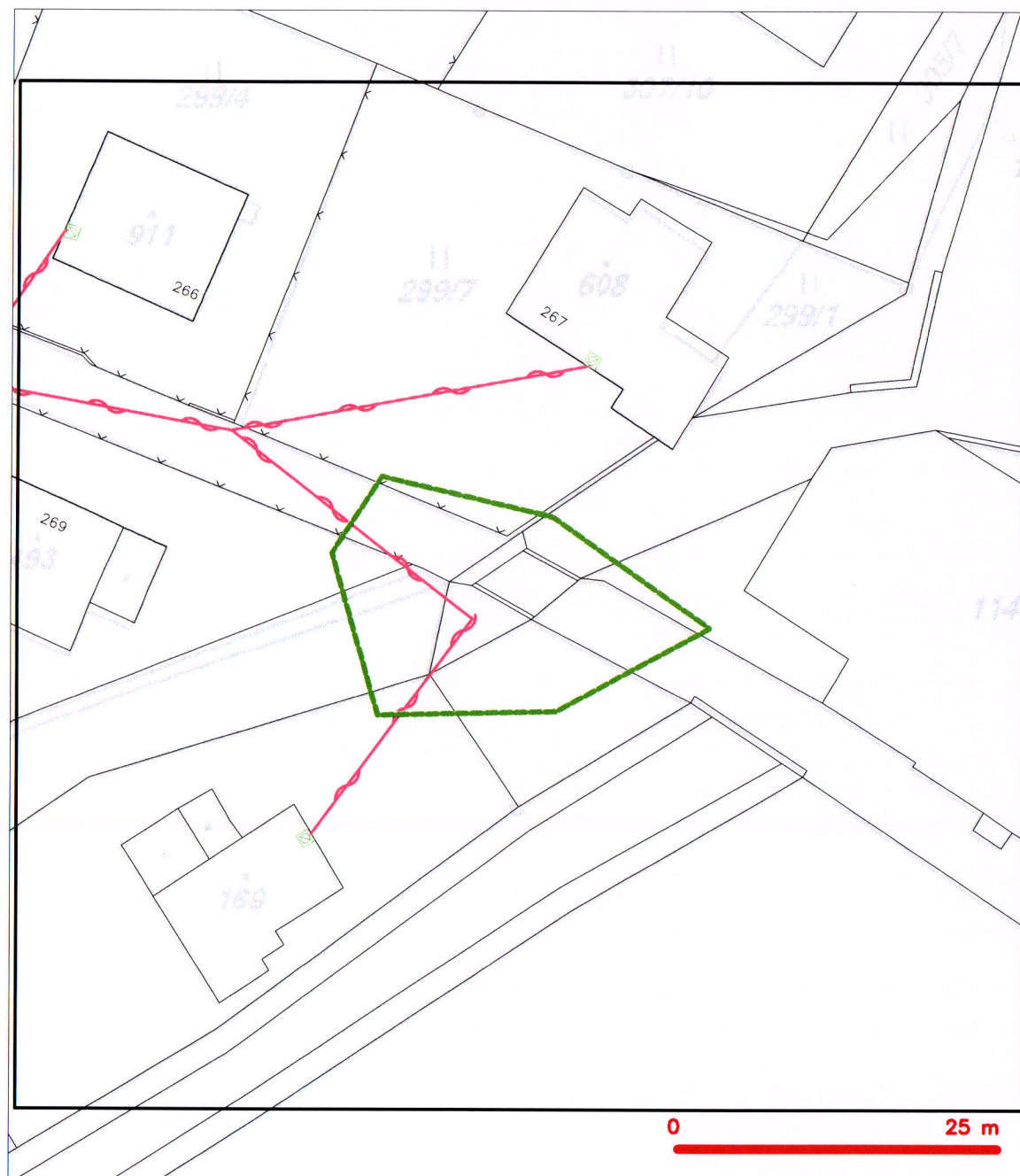


SITUAČNÍ VÝKRES - POLYGON 1



LEGENDA

- hranice zájmového území k vyjádření
- NN přípojka, území s NN přípojkou CETIN
- zaměřený průběh metalického kabelu
- zaměřený průběh optického kabelu, HDPE trubky nebo souběh optického a metalického kabelu
- nezaměřený průběh metalického kabelu
- podzemní síť cizí

- nezaměřený průběh optického kabelu, HDPE trubky nebo souběh optického a metalického kabelu
- radiové síť, ochranné pásmo radiové sítě
- podzemní síť
- neprovozovaná síť
- podzemní síť cizí
- síť s NN
- [] === kolektor, kabelovod

Marta Bartošová

Váš dopis:
27. 11. 2018

Naše č.j.:
POS 467/18

Vyřizuje:
Bůta/495554553


Datum:
27.11.2018

Věc: Stanovení podmínek ochrany sítě elektronických komunikací společnosti CETIN a.s. (dále jen SEK) pro stavbu: Přemostění Vápenického potoka v k. ú. Podhůří-Harta

Vážení,

oznamujeme Vám, že ve vyznačeném zájmovém území plánované stavby není žádné zemní ani nadzemní vedení SEK včetně telekomunikačních sloupů. Nadzemní vedení bylo našim zhotovitelem již odstraněno, jen nedošlo k aktuální úpravě naší dokumentace.

Děkujeme za pochopení a jsme s pozdravem!

Česká telekomunikační infrastruktura a.s.
Olšanská 2681/6
130 00 Praha 3
DIČ: CZ04084063




Specialista ochrany SEK Bůta Jiří

Ing. Jan Chaloupský aut. ing.
U Hřiště 639
Trutnov
541 02

Věc: Vyjádření k návrhu stavby „Oprava přemostění Vápenického potoka V-2, ul. U Ostrůvku, Vrchlabí-Podhůří, projektová dokumentace k stavebnímu povolení (demolice i stavba).

Dne: 29. 11. 2018

V blízkosti plánované stavby je uložena kanalizace z kameniny DN600. Pro provádění stavby požadujeme dodržet nezbytná opatření, aby nedošlo k poškození stávající kanalizace a stavba byla provedena dle obecně platných norem, zákonů, předpisů, standardů, atd. Doporučujeme před stavbou provést monitoring kanalizace a stejným způsobem prověřit stav kanalizaci po dokončení stavby.

Při realizaci stavby dojde ke střetu se sítěmi ve správě MěVaK Vrchlabí. Před zahájením a v průběhu stavby budou dodrženy tyto podmínky:

- a) Před zahájením prací požádá investor nebo prováděcí firma v dostatečném časovém předstihu (cca 10 dní předem) o vytyčení polohy stávajících sítí ve správě MěVaK Vrchlabí. Vytyčení bude provedeno na základě písemné objednávky.
- b) Všichni pracovníci provádějící stavbu budou seznámeni s polohou stávajících sítí, aby nedošlo k poškození při provádění stavby.
- c) V místě možného střetu se zařízením vodovodu nebo kanalizace je nutné dohledat zařízení ruční sondou a až poté pokračovat v práci zemními stroji.
- d) Odkrytý vodovod případně kanalizace musí být po celou dobu stavby chráněny proti poškození. Případně každé sebemenší poškození vodovodu nebo kanalizace je nutné neprodleně nahlásit na tel. 731 200 531.



Městské vodovody
a kanalizace Vrchlabí,
příspěvková organizace
Nádražní 832
543 01 Vrchlabí



IČ: 49290240
DIČ: CZ49290240
Organizace je zapsána v
Obchodním rejstříku Krajského
soudu v Hradci Králové,
oddíl Pr, vložka 1061.



tel. +420 499 429 414
mob. +420 603 728 733



ludek.kalensky@mevakvr.cz
dat. schránka: mdvk534



www.mevakvr.cz



MĚSTSKÉ VODOVODY
A KANALIZACE
VRCHLABÍ

- e) Stávající zařízení na vodovodní síti (uzávěry, hydranty, poklopy vodovodních a sekčních uzávěrů, ovládání ventilů a šoupát), nesmí být poškozena a jejich funkčnost bude ověřena před dokončením stavby včetně protokolu nebo zápisu do stavebního deníku.
- f) Na sekčních uzávěrech, uzávěrech vodovodních přípojek, hydrantech pro požární zabezpečení a zařízeních vodovodu nesmí být zřizovány skládky zeminy, materiálů, zaparkování strojů atd., aby v případě potřeby mohlo dojít k uzavření případné části úseku vodovodu nebo přípojky.
- g) Před záhozem výkopu musí být min. 1 den předem přizván zástupce MěVaK Vrchlabí (tel. 499 421 304) ke kontrole stávajícího zařízení zda nebylo poškozeno a zda byly dodrženy podmínky stavebního povolení a předepsaných postupů. Povinnost kontroly se vztahuje na veškerá zařízení určená k dodávce vody a k odkanalizování území. O kontrole bude sepsán protokol nebo zápis do stavebního deníku.

Příloha:

Projektová dokumentace k stavebnímu povolení.

06



MĚSTSKÉ VODOVODY A KANALIZACE
VRCHLABÍ

příspěvková organizace

Nádražní 832 | 543 01 Vrchlabí
IČ: 49290240 | DIČ: CZ49290240

Kalenský Luděk
vedoucí tech. oddělení



Městské vodovody
a kanalizace Vrchlabí,
příspěvková organizace
Nádražní 832
543 01 Vrchlabí



IČ: 49290240
DIČ: CZ49290240
Organizace je zapsána v
Obchodním rejstříku Krajského
soudu v Hradci Králové,
oddíl Pr, vložka 1061.



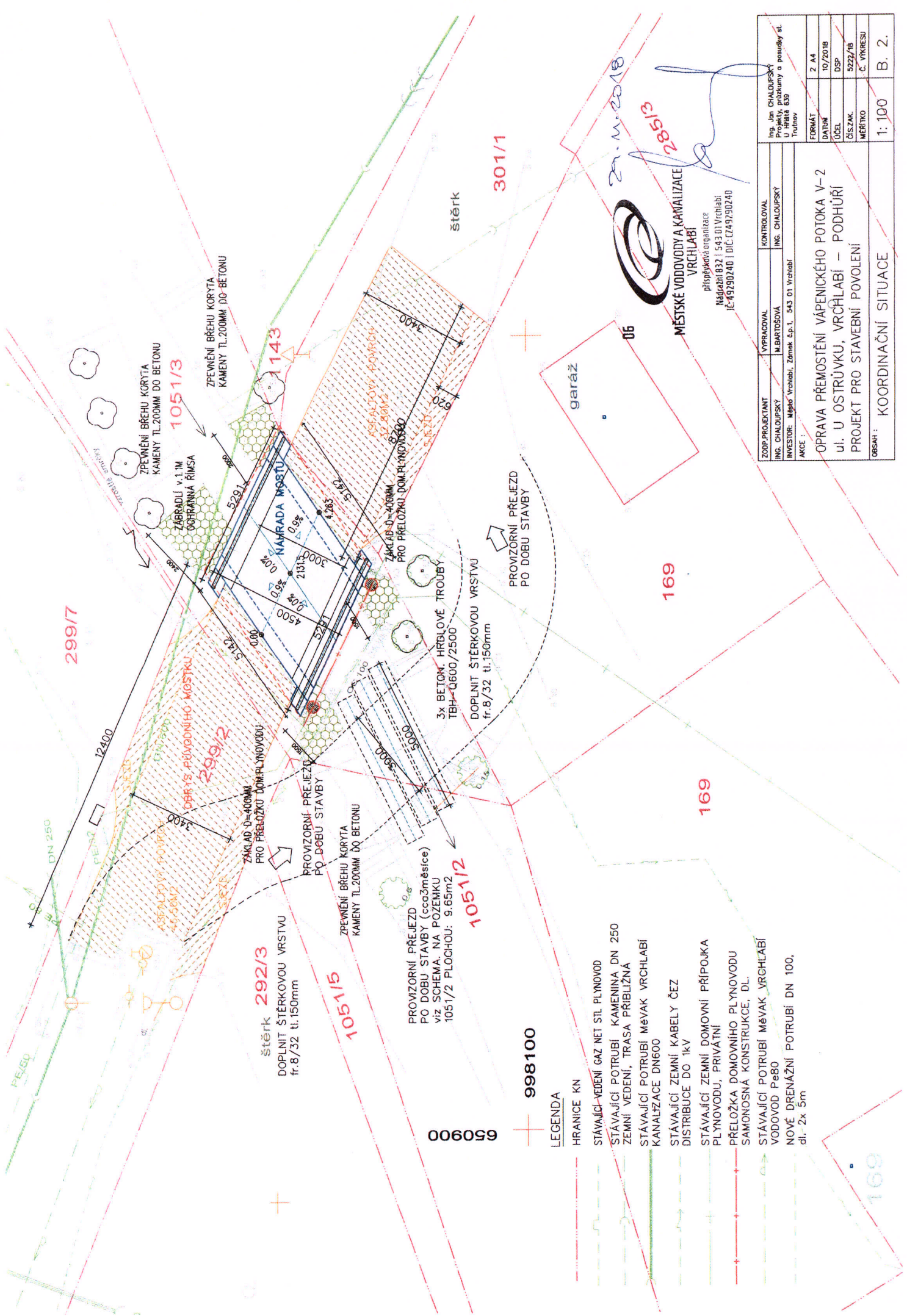
tel. +420 499 429 414
mob. +420 603 728 733



ludek.kalensky@mevakvr.cz
dat. schránka: mdvk534



www.mevakvr.cz



27.11.2018
2851/3



MĚSTSKÉ VODOVODY A KANALIZACE
VRCHLABÍ

příspěvková organizace
Nádražní 832 / 543 01 Vrchlabí
IČ: 49190240 | DIČ: CZ49190240

ZODP. PROJEKTANT		VYPRACOVAL	KONTROLOVAL
ING. CHALOUPECKÝ		M. BARTOŠOVÁ	ING. CHALOUPECKÝ
INVESTOR: Město Vrchlabí, Zámek č.p.1, 543 01 Vrchlabí		AKCE:	
OPRAVA PŘEMOSTĚNÍ VÁPENICKÉHO POTOKA V-2 ul. U OSTRŮVKY, VRCHLABÍ – PODHŮŘÍ PROJEKT PRO STAVEBNÍ POVOLENÍ		FORMÁT	2 A4
		DATUM	10/2018
		ÚČEL	DSP
		ČÍSLO	5222/18
		MĚŘÍTKO	Č. VYKRESU
OBSAH:		1: 100 B. 2.	

LEGENDA

- HRANICE KN
- STÁVAJÍCÍ VEDENÍ PLYNOVOD
- STÁVAJÍCÍ POTRUBÍ KAMENINA DN 250
- ZEMNÍ VEDENÍ, TRASA PŘÍBLIŽNÁ
- STÁVAJÍCÍ POTRUBÍ MĚKAK VRCHLABÍ
- KANALIZACE DN600
- STÁVAJÍCÍ ZEMNÍ KABELY ČEZ
- DISTRIBUCE DO 1KV
- STÁVAJÍCÍ ZEMNÍ DOMOVNÍ PŘÍPOJKA
- PLYNOVODU, PRIVÁTNÍ
- PŘELOŽKA DOMOVNÍHO PLYNOVODU
- SAMONOSNÁ KONSTRUKCE, DL.
- STÁVAJÍCÍ POTRUBÍ MĚKAK VRCHLABÍ
- VODOVOD Pe80
- NOVÉ DRENÁŽNÍ POTRUBÍ DN 100,
- dl. 2x 5m

998100

650900

V zájmovém prostoru je uložena kanalizace KAM DN600 a vodovodní řad PE DN80.

27.9.2018
Za MěVak Vrchlabí
Luděk Kalenský

V zájmovém prostoru je uložena
kanalizace KAM DN600 a vodovodní řad
PE DN80.

27.9.2018
Za MěVak Vrchlabí
Luděk Kalenský

27.9.2018

Za MěVak Vrchlabí

Luděk Kalenský

Zákres sítí ve správě MěVaK Vrchlabí

- vodovod
—•—•—•— kanalizace

29.11.2018
Luděk Kalenský

06

MĚSTSKÉ VODOVODY A KANALIZACE
VRCHLABÍ

příspěvková organizace
Nádražní 832 | 543 01 Vrchlabí
IČ: 49290240 / DIČ: CZ49290240

299/7

267

428,63

stávající PE 90
kam. DN 50

TIT 80

428,34
(428,38)

nezpevněná

428,35

štěrka

428,60

kom. DN 600

nezpevněná

109

Služby města Vrchlabí,
příspěvková organizace
Jihoslovanská 441
543 01 Vrchlabí

Zápis do Obchodního rejstříku Krajského soudu v Hradci Králové dne 21. 7. 2009, pod spisovou značkou Pr 1062

tel.: 499 422 134

e-mail: vrchlabi@sluzbymesta.cz

IČ: 71219803

fax: 499 692 809

DIČ: CZ71219803

Marta Bartošová
v zastoupení ing. Chaloupského

Ve Vrchlabí, dne 22.11.2018

Věc: Vyjádření k existenci sítí: akce: "oprava přemostění Vápenického potoka V-2,
U ostrůvku, Vrchlabí-Podhůří"

V příloze Vám zasíláme výkres se zákresem podzemního vedení veřejného
osvětlení (vyznačeno červeně), které je v naší správě.

Upozorňujeme na umístění sloupu VO 32/1789/C.

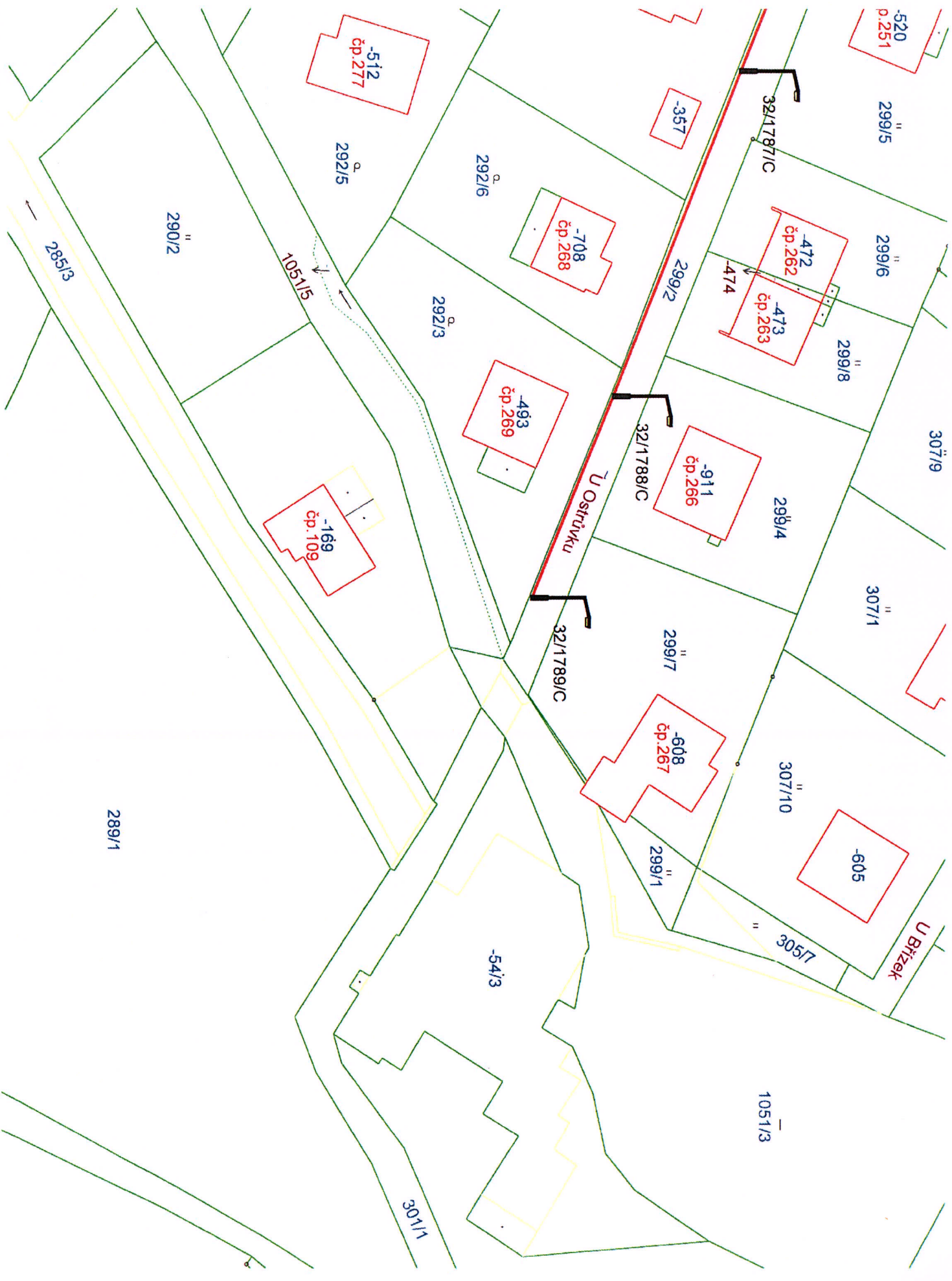
S pozdravem

Jiří Prokopec
ředitel



Vyřizuje:

Marek Filcsák
technik
tel.: 499421156



V Brně dne: 6.12.2018
Číslo jednací: 18/005218
Platnost tohoto vyjádření končí dne: 5. 12. 2020
Vyřizuje:
Zdeněk Sýkora
sykora@itself.cz
+420533383342

Žadatel:

jan chaloupský
U Hřiště 639/
54102 Trutnov

Věc: Vyjádření ke stavebnímu řízení stavby

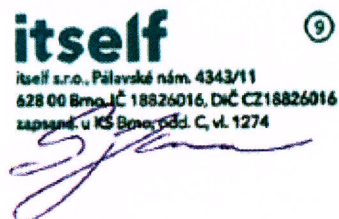
Oprava přemostění Vápenického potoka. ul. u Ostrůvku, Vrchlabí - Podhůří

Katastrální území: Podhůří-Harta

Investor: město vrchlabí

Z hlediska zájmů fy. **itself s.r.o.**, Pálavské náměstí 11, Brno 628 00, **nemáme** ke shora uvedené akci připomínky.

V lokalitě předmětné stavby se **nenacházejí** inženýrské sítě v naší správě.



itself ⑨
itself s.r.o., Pálavské nám. 4343/11
628 00 Brno, IČ 18826016, DIČ CZ18826016
zapsaná u KS Brno, odd. C, vl. 1274

Přílohy: přehledová situace - zájmové území stavby vyznačené žadatelem

Příloha k Vyjádření č.j. 18/005218
SITUAČNÍ VÝKRES - ZÁJMOVÉ ÚZEMÍ

